

VERSLAG OVER DE STAAT VAN HET LEEFMILIEU 2015 • 2018



EDITIE 2020

INHOUD

Introductie		3
Energie	Energie, een pijler voor het milieu	5
Luchtkwaliteit	Voortdurende verbeteringen	7
Klimaat	Klimaatverandering: ambitieuze doelstellingen om de levenskwaliteit te behouden	9
Geluid	Brussel heeft rust nodig	11
Water en aquatisch milieu	De broze kwaliteit van het Brusselse water	13
Groene ruimten	Groene ruimten en stadslandbouwen	15
Biodiversiteit	Waardevolle natuur in de stad	17
Afval	Iets minder huishoudelijk afval	19
Bodem	Beheer en behoud van de bodem in Brussel	21
Milieu en gezondheid	Zorgen voor het milieu om onze gezondheid te behouden	23



STAAT VAN HET LEEFMILIEU:

FOCUS OP DE SITUATIE IN HET BRUSSELS HOOFDSTEDELIJK GEWEST

Dit dossier geeft een overzicht van de belangrijkste elementen van de toestand van het milieu in het Brussels Hoofdstedelijk Gewest, op basis van de gegevens die werden verzameld tussen 2015 en 2018.

HET LEEFMILIEU ONDER DE LOEP

Het opstellen van verslagen over de staat van het leefmilieu is **sinds 1992 een wettelijke verplichting in het Brussels Gewest¹**. Dat moet om de vier jaar gebeuren en om de twee jaar moet een samenvattende nota worden opgesteld. De wetgeving specificeert ook het soort informatie dat moet worden opgenomen, waaronder:

- **De staat van de elementen van het milieu** (lucht, atmosfeer, water, bodem, land, landschappen en natuurgebieden), evenals de **biologische diversiteit en de interacties tussen deze elementen**.
- **Elementen die een impact kunnen hebben op het milieu** (verschillende stoffen, energie, lawaai, straling, afval, emissies, genetisch gemodificeerde organismen enz.)
- **Maatregelen die zijn genomen om het milieu te beschermen** (politieke en administratieve maatregelen en de beoordeling daarvan).
- De invloed van de staat van het milieu op de **gezondheid**, de **levensomstandigheden** en de **veiligheid van de mensen**.
- **Ruimtelijke ordening**.

Het verslag werd opgesteld aan de hand van de volgende thema's:



Jaar na jaar streeft Leefmilieu Brussel ernaar de **informatie toegankelijker en begrijpelijker** te maken met het oog op de transparantie en bewustmaking. De vorm van de verslagen over de staat van het leefmilieu is dus in de loop van de tijd geëvolueerd, zowel wat betreft de inhoud als wat betreft de wijze van verspreiding.



¹ [Gemeenschappelijk decreet en ordonnantie van 16 mei 2019 van het Brussels Hoofdstedelijk Gewest, de Gemeenschappelijke Gemeenschapscommissie en de Franse Gemeenschapscommissie betreffende de openbaarheid van bestuur bij de Brusselse instellingen.](#)



STAAT VAN HET LEEFMILIEU:

FOCUS OP DE SITUATIE IN HET BRUSSELS HOOFDSTEDELIJK GEWEST

DE BELANGRIJKSTE ELEMENTEN, VOORALEER WE VERDER GAAN

Dit dossier is een gelegenheid om een overzicht te bieden van de huidige situatie van de biodiversiteit in de stad, om de broze kwaliteit van het water in Brussel, het behoud van de bodem en de plaats die wordt gegeven aan het beheer van de groene ruimten en de stadslandbouw ter sprake te brengen. In het licht van de klimaatverandering heeft het Brussels Gewest zich ambitieuze doelstellingen gesteld om de gezondheid en de levenskwaliteit in stand te houden. De analyse van de staat van het leefmilieu in Brussel helpt het milieubeleid te sturen, met name wat betreft het beheer van overlast, de vermindering van afval of de optimalisering van het energieverbruik. Via dit eerste overzicht van de situatie krijgt u gemakkelijk toegang tot de gegevens op de website van Leefmilieu Brussel, die in samenwerking met deskundigen, voornamelijk van Leefmilieu Brussel, werd gecreëerd.

ONTDEK DE MEDIA VERBONDEN AAN HET VERSLAG OVER DE STAAT VAN HET LEEFMILIEU 2015-2018:

De volledige stand van zaken is online beschikbaar op <https://leefmilieu.brussels/het-leefmilieu-een-stand-van-zaken/volledige-versie>. De informatie wordt daar voortdurend bijgewerkt of aangevuld.

Een geanimeerde samenvatting, voor het grote publiek, is te vinden op <https://leefmilieu.brussels/het-leefmilieu-een-stand-van-zaken/t-kort>

Verslagen van de afgelopen jaren:

Vind alle verslagen op <https://leefmilieu.brussels/het-leefmilieu-een-stand-van-zaken/verslag-over-de-staat-van-het-leefmilieu>

Ook te ontdekken:

[Verslagen over de Staat van het Leefmilieu in Wallonië](#)
[Verslagen over de Staat van het Leefmilieu in Vlaanderen](#)
[Federale milieurapporten](#)
[Verslag over de Staat van het Europese Leefmilieu](#)

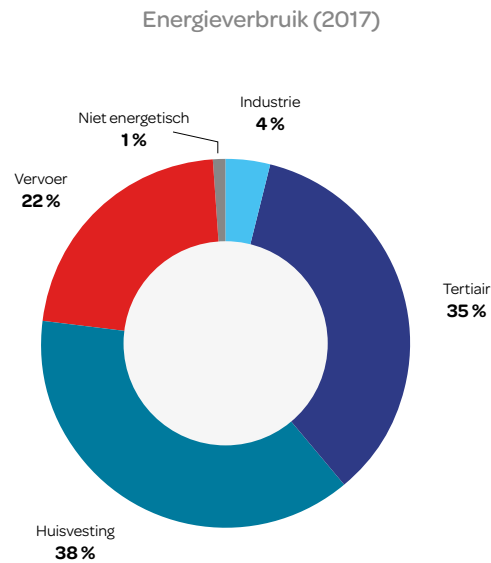


ENERGIE, EEN PIJLER VOOR HET MILIEU

DE GROOTVERBRUIKERS

Het energiebeheer in het Brussels Hoofdstedelijk Gewest is een sleutelement in de aanpak van onze milieuitdagingen, zowel wat betreft de verbruikte hoeveelheden als de herkomst ervan. De meest energie-intensieve activiteiten zijn de verwarming van gebouwen (huisvesting en tertiaire sector) en het vervoer.

Wie verbruikt de meeste energie?



Bron: Leefmilieu Brussel, gewestelijke energiebalans



MET WELKE GEVOLGEN?

- Luchtvervuiling
- Broeikasgasuitstoot

MEER INFORMATIE OVER ENERGIEVERBRUIK EN -INTENSITEIT IN BRUSSEL

- [Energieverbruik, globaal en per sector](#)
- [Energieverbruik door de transportsector](#)
- [Globale energie-intensiteit van het Brussels Gewest](#)
- [Energie-intensiteit van de huisvesting](#)
- [Energie-intensiteit van de tertiaire sector](#)
- [Energie-intensiteit van de industrie](#)
- [De certificatie van de energieprestatie van gebouwen \(EPB\)](#)

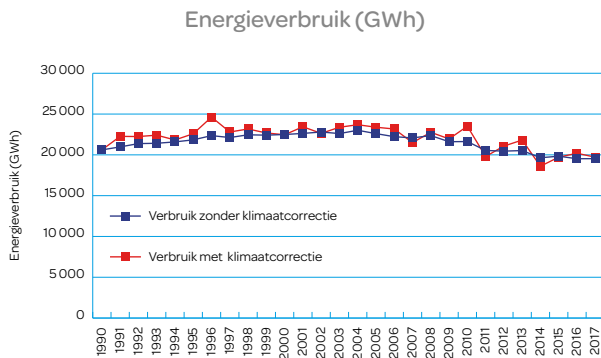


ENERGIE, EEN PIJLER VOOR HET MILIEU

EEN NEERWAARTSE TREND ... GEVOLGD DOOR EEN STABILISATIE VAN HET VERBRUIK

Twee data markeren de veranderingen in de evolutie van ons energieverbruik.

Sinds 2004 daalt het energieverbruik ondanks een toename van de Brusselse bevolking. Vanaf 2014 zal de daling echter afnemen, vooral wanneer het effect van de klimatologische omstandigheden wordt gecorrigeerd (minder verwarmingsbehoefte).



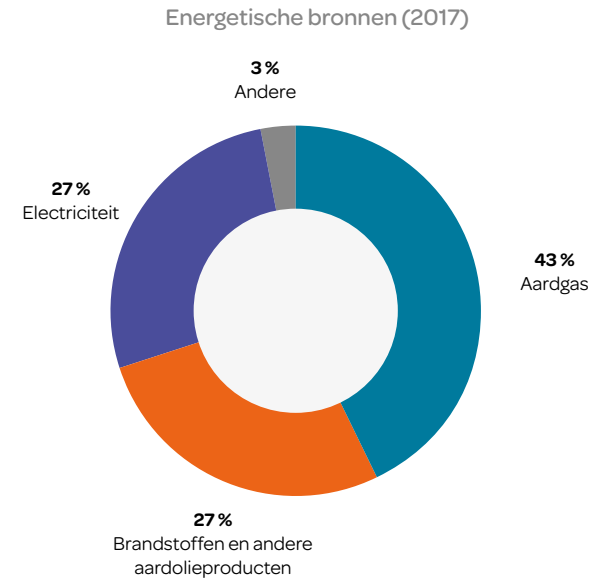
Bron: Leefmilieu Brussel, gewestelijke energiebalans

Wat uitleg:

- Sinds 1999 daalt het gemiddelde energieverbruik per huishouden. Brusselaars verwarmen hun woning minder, om verschillende redenen: inspanningen om hun verbruik te verminderen, hogere energieprijzen, betere isolatie van gebouwen, minder energieverbruikende toestellen enz.
- Over het geheel genomen wordt de industrie minder energie-intensief, hoewel het energieverbruik per geproduceerde eenheid toegevoegde waarde op hetzelfde niveau blijft.
- Het verbruik in de tertiaire sector neemt licht toe, hoewel het energieverbruik per arbeidsplaats afneemt door het lagere brandstofverbruik en, meer recentelijk, elektriciteitsverbruik.
- Het verbruik in verband met het vervoer is stabiel.

ENERGIEVERBRUIK IN BRUSSEL

Het Brussels Gewest is sterk afhankelijk van energie.



Bron: Leefmilieu Brussel, gewestelijke energiebalans

In Brussel worden voornamelijk 3 energiebronnen gebruikt: aardgas, aardolieproducten (inclusief brandstoffen) en elektriciteit ... dus fossiele brandstoffen.

2,3% van ons totale verbruik is afkomstig van hernieuwbare bronnen (460 GWh in 2017, volgens de berekeningsmethoden van de Europese richtlijn 2009/28/EG).

54% van de Europese doelstelling voor 2020 voor het gebruik van hernieuwbare energie is dus in 2017 bereikt.



MEER INFO

[Energie uit hernieuwbare bronnen](#)
[Het fotovoltaïsch potentieel van de Brusselse daken](#)
[Goedgekeurde en ter goedkeuring voorgelegde milieuplannen](#)



LUCHTKWALITEIT: VOORTDURENDE VERBETERINGEN

EEN NOODGEVAL VOOR ONZE GEZONDHEID

Buitenluchtvervuiling heeft een directe invloed op onze gezondheid. Afhankelijk van de aard van de vervuiling zien we:

- ➤ cardiovasculaire problemen
- ➤ irritaties en ziekten van de luchtwegen
- ➤ longkanker

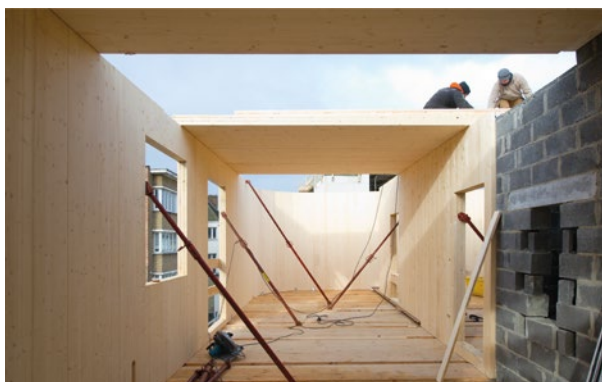
Bovendien heeft de slechte luchtkwaliteit ook een invloed op de achteruitgang van de ecosystemen.

EVOLUTIE VAN DE VERVUILINGSBRONNEN

Er zijn twee belangrijke bronnen van vervuiling: het wegverkeer en de verwarming van gebouwen (huisvesting en tertiaire diensten).

Het Brusselse wagenpark: ➤ elk jaar van de gemiddelde Ecoscore voor het volledige wagenpark (minder oude dieservoertuigen in het bijzonder) en voor nieuwe voertuigen, maar nog steeds minimaal gebruik van alternatieve motoren (in vergelijking met benzine en diesel).

De verwarming van eengezinswoningen in Brussel: minder dan 5% van de gebouwen heeft een geldig EPB-certificaat van klasse A of B. 30% van de gebouwen behoort tot energieklasse G, en van de huizen zelfs meer dan 50%.



MEER INFO

OVER MILIEUKENMERKEN VAN HET BRUSSELS WAGENPARK

[Milieukenmerken van het Brussels wagenpark](#)

[Lage-emissiezone: verwachtingen](#)

[Lage-emissiezone: stand van zaken na de eerste maanden](#)

[Mobiliteit en vervoer in het Brussels Gewest](#)

MEER INFO

OVER DE CERTIFICATIE VAN DE ENERGIEPRESTATIE VAN GEBOUWEN (EPB)

[Certificatie van de energieprestatie van gebouwen \(EPB\)](#)

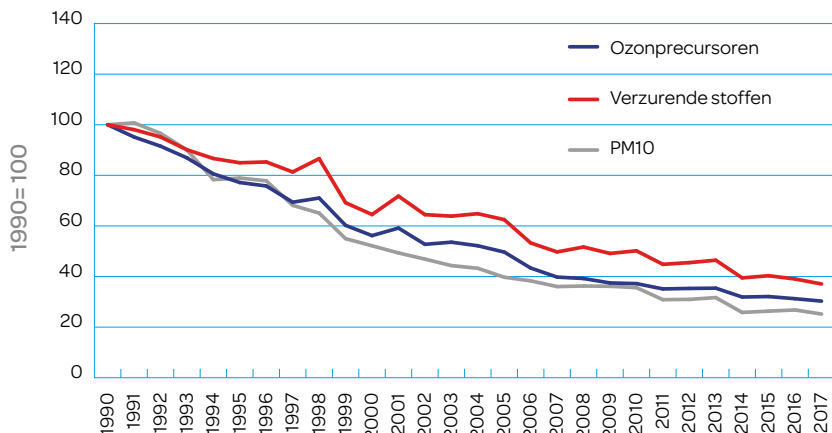


LUCHTKWALITEIT: VOORTDURENDE VERBETERINGEN

HOOP IN DE LUCHT

De uitstoot van verontreinigende stoffen neemt in Brussel voortdurend af.

Tussen 1990 en 2017:



- ▾ 75% fijne deeltjes PM₁₀
- ▾ 63% verzurende stoffen (stikstofoxiden*, zwaveloxiden* en ammoniak*)
- ▾ 70% ozonprecursoren (stikstofoxiden*, vluchtige organische stoffen (VOS)*, koolmonoxide en methaan)

*Voor deze stoffen worden de Europese grenswaarden die voor 2010 zijn vastgesteld, door het Brussels Gewest gerespecteerd.

Bron: Leefmilieu Brussel

GEWESTELIJKE NIEUWSBRIEF (2019)

Ook de concentratie van verontreinigende stoffen in de lucht verbetert geleidelijk.

<p>Het Gewest voldoet in 2019 in de in aanmerking genomen stations aan de Europese streefwaarden, ook voor stikstofdioxide (NO₂) (V). Deze recente verbetering van NO₂ zal de komende jaren echter moeten worden bevestigd (V).</p>	<ul style="list-style-type: none"> • ozon V • fijne deeltjes PM₁₀ V • zeer fijne deeltjes PM 2.5 V • stikstofdioxide V
<p>De in de lucht gemeten waarden overschrijden de (niet-bindende) WHO-aanbevelingen voor fijne stofdeeltjes (V).</p>	<ul style="list-style-type: none"> • 1 station op 5 met te hoge waarden voor PM₁₀ V • 3 van de 4 stations met te hoge waarden voor PM_{2,5} V

MEER INFO
OVER DE EMISSIE VAN
VERVUILENDE STOFFEN
[Verzurende substanties](#)
[Fijne deeltjes](#)
[Ozonprecursoren](#)

MEER INFO
OVER DE LUCHTKWALITEIT
[Ozon](#)
[Fijne deeltjes \(PM₁₀\)](#)
[Zeer fijne deeltjes \(PM_{2,5}\)](#)
[Stikstofdioxide](#)
[Vervuilingsspieken](#)



KLIMAATVERANDERING: AMBITIEUZE DOELSTELLINGEN OM DE LEVENSKWALITEIT TE BEHOUDEN

EVOLUTIE VAN HET BRUSSELS STADSKLIAMAAT

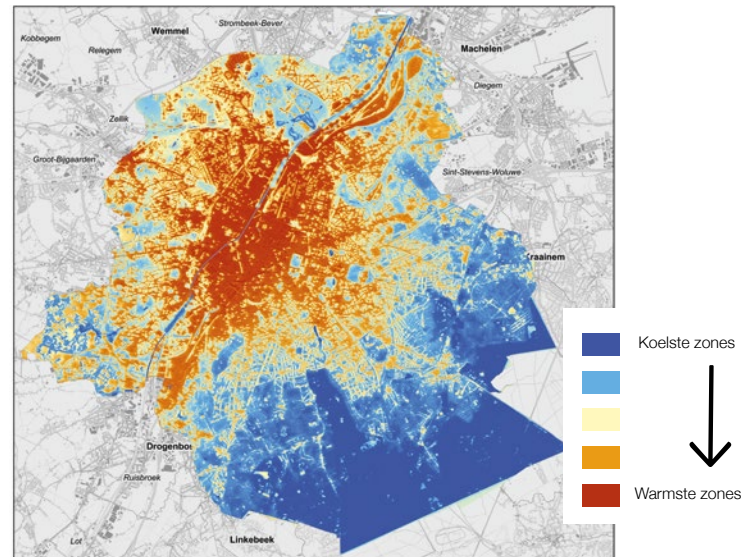
Het Brussels Gewest wordt gekenmerkt door een gematigd zeeklimaat en heeft belangrijke veranderingen ondergaan:

- **Hitte-eilanden** kenmerken de temperatuurverschillen tussen het stadscentrum en de omgeving. In Brussel ligt het verschil in de zomer gemiddeld rond de 3°C.
- **Opwarming** met 2°C sinds 1883 waargenomen in Ukkel, in 2 fasen.
- ↗ van de frequentie van hittegolven.

Wat **neerslag en sterke wind** betreft, zijn de resultaten minder significant. De trends van de afgelopen jaren zijn:

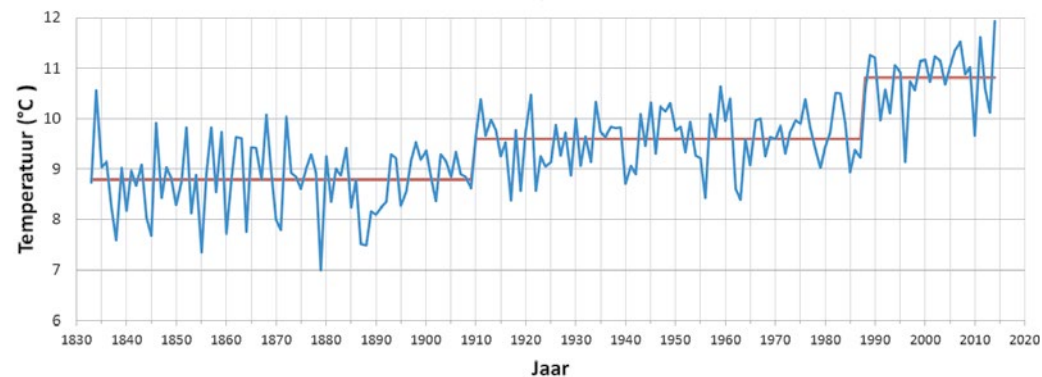
- ↗ jaarlijkse neerslag (met name winter en lente).
- ↗ intensiteit en frequentie van onweersbuien.

Hitte-eilanden in Brussel



Bron: VITO voor Leefmilieu Brussel, 2017

Evolutie van de gemiddelde temp. (in °C) in Sint-Joost-ten-Node/Ukkel



Bron: KMI (Oog voor het klimaat, 2015)

MEER INFO

OVER HET KLIMAAT IN BRUSSEL

[Het klimaat in Brussel](#)

[Evolutie van het klimaat](#)

[Aanpassing aan de klimaatveranderingen](#)

[De koelte-eilanden van Brussel in kaart gebracht](#)

MEER INFO

MEER INFO OVER DE EFFECTEN VAN NEERSLAG

[Modellering van de ondergrondse waterlagen van de Brusselaan-](#)

[zanden en het Landenlaan](#)

[Fysisch-chemische kwaliteit van het oppervlaktewater](#)

[De recente significante overstromingen](#)



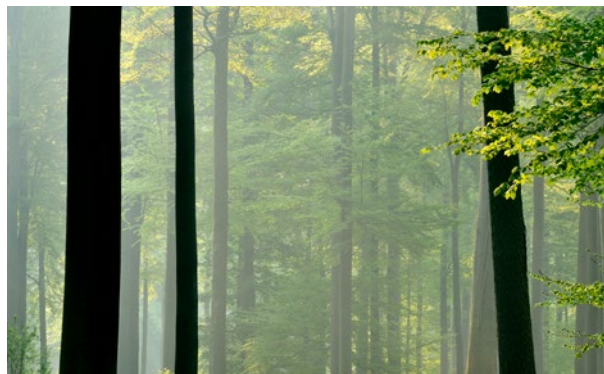
KLIMAATVERANDERING: AMBITIEUZE DOELSTELLINGEN OM DE LEVENSKWALITEIT TE BEHOUDEN

LEVENSKWALITEIT EN NATUUR IN DE STAD

Deze klimatologische veranderingen hebben gevolgen voor de levenskwaliteit in het Brussels Gewest:

- ➤ **ongemak en sterfte** verbonden aan hittegolven
- ➤ **overstromingen**, impact op de waterkwaliteit ...

Er zijn ook gevolgen voor de **vegetatie en de biodiversiteit**, met name in het Zoniënwoud. Het nieuwe beheerplan voor het Zoniënwoud is aangepast om rekening te houden met de bedreigde beuk en zomereik, die momenteel tekenen van sterfte vertonen ([zie onze factsheet over biodiversiteit op pagina 17](#)).



HET MIDDELPUNT VAN DE AANDACHT: DE BROEIKASGASSEN.

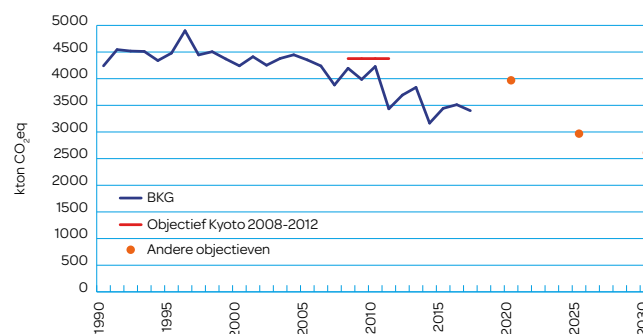
De klimaatveranderingen zijn hoofdzakelijk verbonden aan de uitstoot van broeikasgassen (BKG). De belangrijkste boosdoener onder hen: CO₂ (90% van de uitstoot). De voornaamste bronnen? Het energieverbruik van gebouwen (55% van de directe emissies) en het verkeer (27%)¹.

Het Brussels Hoofdstedelijk Gewest stelt ambitieuze doelstellingen voorop om de klimaatuitdagingen aan te gaan:

- Sinds 2004: ➤ BKG en energieverbruik. Dat laatste is de laatste jaren echter gestagneerd, met name door de bevolkingsgroei ([zie onze factsheet over energie op pagina 5](#)).
- Het Gewest is zijn verplichtingen in het kader van de Kyoto-akkoorden (1990-2012) nagekomen. Het legt nu ambitieuze doelstellingen vast voor 2020-2030, met name via het geïntegreerde Lucht-Klimaat-Energiebeleid, de Brusselse bijdrage aan het Belgische geïntegreerde nationale Energie-Klimaatplan en de strategie voor de renovatie van de Brusselse gebouwen.

Bovendien worden de indirecte emissies in het Brussels Hoofdstedelijk Gewest geschat op vijf keer zo hoog als de directe emissies². Een stokpaardje voor de komende jaren ...

Directe emissies van BKG

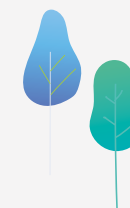


Bron: Leefmilieu Brussel, emissie-inventaris

¹ Gegevens voor 2017 - Leefmilieu Brussel, emissie-inventarissen
² Studie voor een koolstofarm Brussel 2050, Leefmilieu Brussel, 2019

MEER INFO

[Klimaatverandering en groei van de beuken in het Zoniënwoud](#)
[Zoniënwoud en risico's verbonden aan de klimaatwijziging](#)
[Kartering - Beoordeling en beheer van de overstromingsrisico's](#)



MEER INFO

[MEER INFO OVER DE BRUSSELSE MILIEUPLANNEN](#)
[Goedgekeurde en ter goedkeuring voorgelegde milieuplannen](#)

MEER INFO

[Emissies van broeikasgassen](#)



BRUSSEL HEEFT RUST NODIG

GELUID DAT STOORT

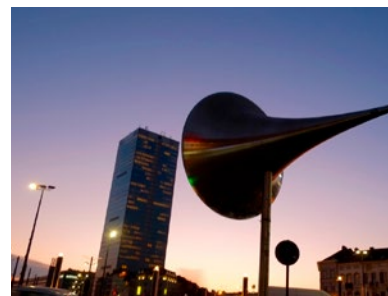
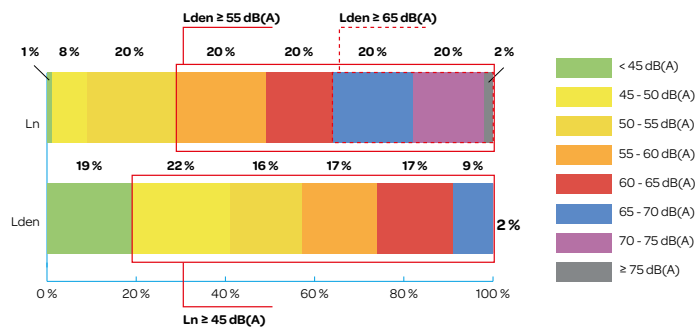
De mensen in Brussel ondervinden veel hinder van lawaai en dat baart hen zorgen. Er worden twee bronnen genoemd: **het wegverkeer en het luchtverkeer**. Volgens de in 2017 uitgevoerde perceptieonderzoeken:

- meent 86% van de Brusselaars dat lawaai hun gezondheid kan aantasten.
- In vergelijking met 2008 geeft het dubbel aantal mensen aan «permanent hinder te ondervinden van lawaai».
- vragen 6 mensen op 10 concrete maatregelen.



De maatregelen bevestigen het ongemak dat de bevolking van Brussel ondervindt. Het geluidsniveau is 's nachts lager, maar blijft zorgwekkend:

Multi blootstelling van de bevolking aan geluid van weg-, lucht- en spoorverkeer in het Brussels Hoofdstedelijk Gewest (2016)



Uitleg:

- Meer dan **1/3 van de Brusselaars** wordt blootgesteld aan **heel hoge geluidsniveaus** $L_{den} \geq 65$ dB(A), vooral in het noorden en oosten van het Gewest (weg-, lucht- en spoorwegverkeer komen er samen) en langs de meeste grote verkeersassen en spoorwegen.
- **3/4 van de Brusselaars** wordt blootgesteld aan **hoge geluidsniveaus** $L_{den} \geq 55$ dB(A) en kan aanzienlijke hinder ondervinden van verkeerslawaai.
- **3/4 van de Brusselaars** wordt 's nachts blootgesteld aan **hoge geluidsniveaus** $L_n \geq 45$ dB(A); de slaap van deze Brusselaars wordt verstoord.

L_n : gemiddelde nachtindex (Level Night)
 L_{den} : gemiddelde index over 24 uur (niveau Dag, Avond, Nacht)

Bronnen: Leefmilieu Brussel, 2018, gebaseerd op ASM Acoustics & Stratec, 2018, CadnaA-modelleringssoftware

MEER INFO

[Hoe ervaren de Brusselaars hun geluidsomgeving?](#)

MEER INFO

[MEER INFO OVER VERKEERSLAWAAI](#)

[\(Multi\) blootstelling aan verkeersgeluid](#)

[Geluid door wegverkeer](#)

[Geluid door luchtverkeer](#)

[Geluid door spoorwegverkeer](#)

[Blootstelling van de bevolking aan het geluid van transport](#)



BRUSSEL HEEFT RUST NODIG

IMPACT OP DE GEZONDHEID

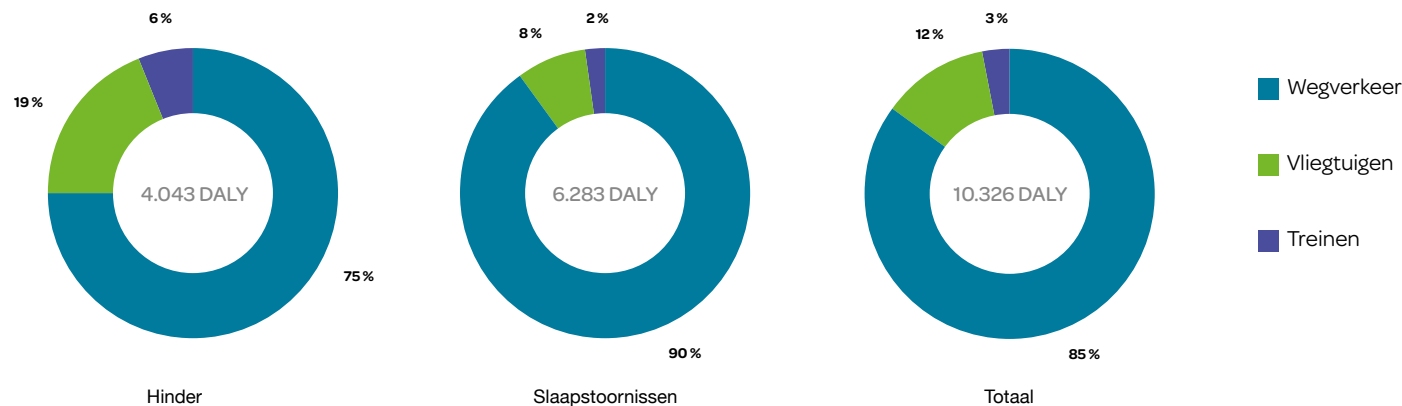
Lawaai heeft een aanzienlijke invloed op de gezondheid van de Brusselaars. Iedereen zou gemiddeld 8 maanden gezond leven verliezen door slaapstoornissen en ongemak van verkeerslawaai. Dit vertegenwoordigt meer dan **10.000 jaar gezond leven voor de hele Brusselse bevolking**.

Bovendien heeft dit effect op de gezondheid een economische kostprijs van 500 miljoen euro per jaar.

Wie is de grootste boosdoener in al dit lawaai? Het wegverkeer (85%). Het wordt gevolgd door het luchtverkeer (12%) en, in mindere mate, het spoorverkeer (3%).



Verloren gezonde levensjaren (DALY) door verkeersgeluid in het BHG (2016)



Bron: Leefmilieu Brussel, 2019

RUSTIG BRUSSEL

Er zijn minstens drie manieren om het lawaai in de stad tegen te gaan:

- De strijd tegen het **verkeerslawaai** voortzetten
- **Akoestische comfortzones** of Q-zones inrichten en behouden
- De stedelijke mix behouden door te zorgen voor een **evenwicht tussen de lawaaiëriële activiteiten** van een stad (overdag en 's nachts) en de **behoefte aan rust** van de inwoners.

Het creëren van **Q-zones** is een van de doelstellingen van het Gewestelijk Plan voor Duurzame Ontwikkeling (GPDO). Deze gebieden zijn tegenwoordig geïntegreerd in de woongebieden van de tweede kroon, in sommige binnenpleinen van huizenblokken en in grote groene ruimten. Ze ontbreken momenteel in de dichtbevolkte wijken en kleinere groene ruimten.

MEER INFO

[De maatschappelijke kostprijs van het verkeerslawaai](#)



MEER INFO

[Akoestische comfortzones](#)
[Versterkte muziek: de inzet van de volksgezondheid](#)
[Klachten met betrekking tot buurtlawaai](#)
[Lawaai van de sirenes](#)



DE BROZE KWALITEIT VAN HET BRUSSELSE WATER

PROGRESSIEVE ZUIVERING

Het waterzuiveringsproces is de laatste jaren goed gevorderd, zowel in Brussel als stroomopwaarts. In onze hoofdstad **zuiveren twee installaties het afvalwater en lozen het vervolgens in de Zenne:**

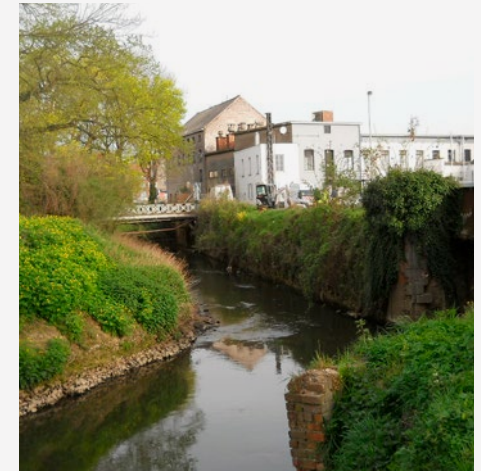
- 1/4** Het Zuidstation (**behandelt 1/4 van het afvalwater**) presteerde ondermaats ondanks een duidelijke verbetering sinds 2010. De installatie is gerenoveerd en de afvalwaterzuiveringsinstallatie is sinds 2019 bijzonder efficiënt, waarbij ook de behandeling van nutriënten en andere stoffen, zoals microplastic, wordt gewaarborgd.
- 3/4** Het Noordstation (**behandelt 3/4 van het afvalwater**) heeft een goede en vrij stabiele zuiveringsprestatie sinds 2012.

Sommige soorten afvalwater komen echter niet bij de installaties terecht. Bij hevige regenval lopen de riolen over in de Zenne en

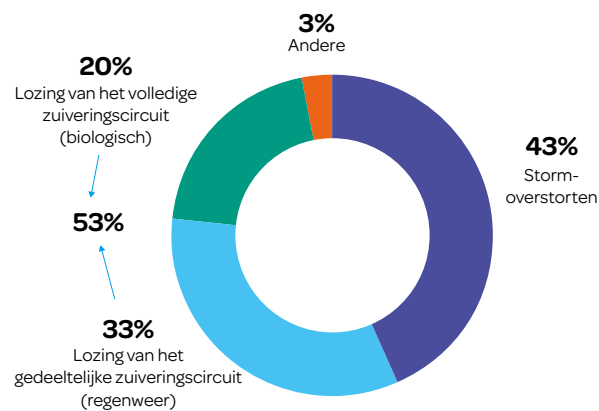
het Kanaal (via talrijke stormoverstorten). Een fenomeen dat verantwoordelijk is voor de directe lozing van 43% van de emissies van polluenten in het oppervlaktewater en dat de kwaliteit van waterlopen en vijvers beïnvloedt. Bovendien bevat het water dat door waterzuiveringsinstallaties wordt geloosd nog steeds verontreinigende stoffen, vooral bij regenachtig weer (53% van de emissies van polluenten).

Door het lage debiet heeft de Zenne moeite om deze lozingen uit verschillende bronnen te absorberen.

De vooruitgang op het gebied van o.a. zuivering heeft het echter mogelijk gemaakt de kwaliteit van het oppervlaktewater te verbeteren, zowel op fysisch-chemisch als, in een tweede fase, op biologisch niveau. Sinds 2016 zijn er met name weer vissen in de Zenne.

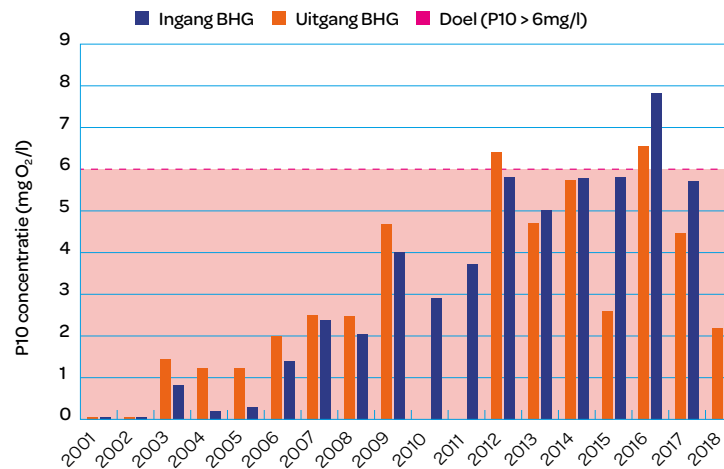


Emissies van polluenten naar het oppervlaktewater (2010)



Bron: VITO, voor Leefmilieu Brussel, 2010.

Opgeloste zuurstof - Zenne



Bron: Leefmilieu Brussel, 2019. De rode zone komt overeen met waarden die het doel niet respecteren: hoe dichterbij 0, hoe slechter de situatie is.

MEER INFO

[Renovatie van het waterzuiveringsstation Brussel-Zuid Afvalwaterzuivering](#)

MEER INFO

[Emissies van verontreinigende stoffen naar het oppervlaktewater](#)



DE BROZE KWALITEIT VAN HET BRUSSELSE WATER

EEN FRAGIEL EVENWICHT

Het aquatisch milieu wordt verzwakt door de effecten van vervuulende stoffen, met name:

- Puntverontreinigingen, waar het slecht tegen bestand is door het lage debiet en de kunstmatige oevers.
- Alomtegenwoordige (PAK's, PCB's enz.) of opkomende verontreinigende stoffen (hormoonontregelaars, medicijnresten, micro-plastic enz.).

Bovendien wordt door zware regenval het zuurstofgehalte in het water verlaagd. En de kanalisatie van waterlopen heeft de neiging om ecologische habitats te verminderen.

Wat het grondwater betreft, is de balans gematigd:

- ☺ De diepe grondwaterlagen zijn over het algemeen van goede kwaliteit en in goede kwantitatieve toestand.
- ☹ De dicht bij de oppervlakte gelegen waterlaag van de Brusseliaanzanden is verontreinigd met nitraten en pesticiden. Er is echter een recente afname van het gebruik van pesticiden. Het waterpeil in deze aquifer daalt, mede door de klimaatverandering. Een bedreiging voor de exploitatie van deze reserve op lange termijn. Het Landeniaan is zeer gevoelig voor onttrekking en is fragiel.

WATERSCHADE

Zware regenval kan de kwaliteit van het oppervlaktewater aantasten, maar kan ook bepaalde gebieden in Brussel doen overstromen. In onze hoofdstad wordt **één op de drie inwoners potentieel getroffen door overstromingen** (2019) en bevindt 21% van het gewestelijke grondgebied zich in een risicozone voor overstromingen:

- Minder dan 1% in gebieden met een hoog risico (om de 10 jaar)
- 4% in gebieden met een gemiddeld risico (om de 25 tot 50 jaar)
- 16% in gebieden met een laag risico (om de 100 jaar).

GOED OM TE DRINKEN!

Dit is goed nieuws voor de consument: leidingwater is van (zeer) goede kwaliteit in Brussel.

Het aanbod staat onder druk tijdens de zomerse hittegolven, maar de waterproducenten koppelen hun netten aan elkaar om te allen tijde aan de behoeften te voldoen.



WIST U DAT?

Slechts 55% van de Brusselaars drinkt thuis stadswater (al dan niet gefilterd)

Bron: Milieubarometer 2014

MEER INFO

OVER DE KWALITEIT VAN DE WATERLOPEN

[Hydromorfologische staat](#)
[Fysisch-chemische kwaliteit](#)
[Chemische kwaliteit](#)
[Biologische kwaliteit](#)

MEER INFO

OVER OVERSTROMINGEN

[Gevaar- en risicokaarten](#)
[De recente significante overstromingen](#)

MEER INFO

OVER HET DRINKWATER

[Bevoorrading en totaal verbruik](#)
[Verbruik door de gezinnen](#)

MEER INFO

OVER HET GRONDWATER

[Chemische toestand](#)
[Kwantitatieve toestand](#)
[Modellering van de ondergrondse waterlagen van de Brusseliaanzanden en het Landeniaan](#)



GROENE RUIMTEN EN STADSLANDBOUW

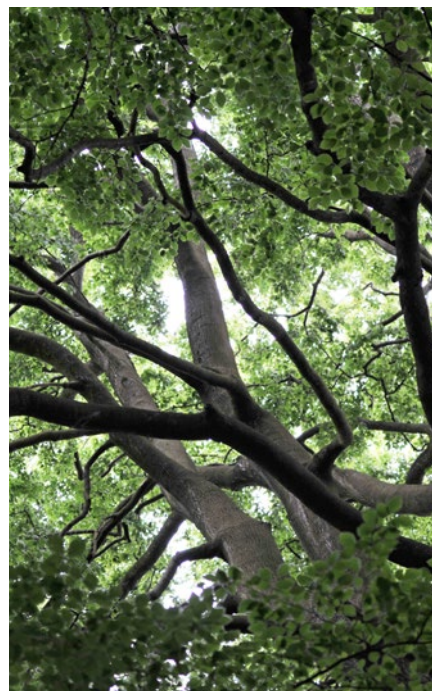
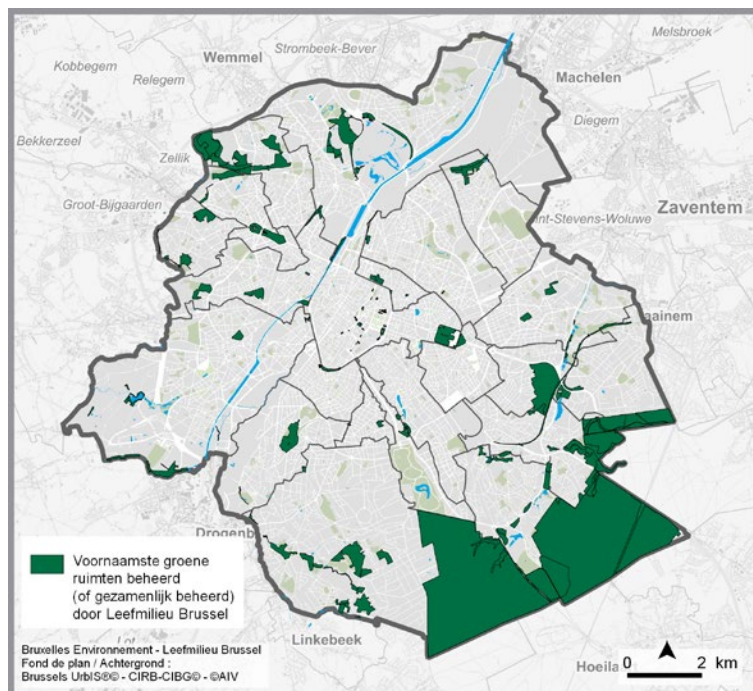
GROENE RUIMTEN VOOR DE GEZONDHEID EN DE LEVENSKWALITEIT VAN DE BRUSSELAARS

Leefmilieu Brussel is de belangrijkste beheerder van het openbaar groen in het Gewest en beheert een diversiteit aan natuurgebieden: parken, tuinen, pleinen, het Zoniënwoud, bossen en natuur- en bosreservaten enz. Het beheer omvat **2325 ha groen, waaronder 1800 ha bossen, reservaten en (semi-)natuurgebieden.**

MULTIFUNCTIONELE RUIMTES

De groene ruimtes worden op een gedifferentieerde manier beheerd, met verschillende soorten interventies naargelang hun **sociale, stedenbouwkundige en milieufunctie**. Het Gewest maakt een sterke demografische groei door, waardoor het aanbod aan groene ruimten moet worden vergroot en de verdeling ervan moet worden verbeterd door prioriteit te geven aan de ontwikkeling van nieuwe parken in dichter bevolkte en minder groene wijken.

Leefmilieu Brussel heeft het beheer van bepaalde stadsparken overgenomen, wat schaalvoordelen mogelijk maakt en de ontwikkeling van projecten van gewestelijke omvang vergemakkelijkt (groene wandeling, groene en blauwe netwerkstrategieën, spel en sport, groentetuinen). De verworven expertise wordt via verschillende instrumenten en samenwerkingsverbanden ter beschikking gesteld aan andere publieke en private actoren.



MEER INFO

[Groene ruimten beheerd door Leefmilieu Brussel](#)

[Semi-natuurlijke sites en beschermde groene ruimtes](#)

[Groene ruimten: toegankelijkheid voor het publiek](#)

[Het groene netwerk](#)

[Speelnetwerk](#)

[De koelte-eilanden van Brussel](#)

[in kaart gebracht](#)

[Demografische evolutie in](#)

[het Brussels Gewest](#)

[Bodemgebruik in het](#)

[Brussels Gewest](#)



GROENE RUIMTEN EN STADSLANDBOUW

HET BEHEER VAN HET ZONIËNWOUDE IS OOK MULTIFUNCTIONEEL:

- om tegemoet te komen aan de groeiende sociale en recreatieve behoeften;
- om het landschap en het natuurlijke en historische erfgoed te behouden;
- om te voldoen aan milieudoelstellingen en om rekening te houden met de Natura 2000-status van het woud;
- om te voldoen aan wetenschappelijke en economische doelstellingen (houtexploitatie);
- om rekening te houden met het risico van het uitsterven van bepaalde soorten als gevolg van de klimaatverandering.

De samenwerking tussen de 3 gewesten wordt gewaarborgd, met name om de bedreigingen voor het hele massief te bestrijden.

STADSLANDBOUW, OM PRODUCENTEN EN ETERS WEER MET ELKAAR IN CONTACT TE BRENGEN

De in 2015 gelanceerde Good Food-strategie heeft tot doel de **overgang van het Brussels Gewest naar een duurzamer voedingssysteem** te verzekeren. Dit omvat het verhogen van de **lokale, kwaliteitsvolle en grondstofvriendelijke productie**. De professionele landbouw in Brussel is nog steeds overwegend conventioneel. Deze conventionele landbouw beslaat 240 ha land, dat voornamelijk bestaat uit grasland (59%). Tuinbouwpercelen zijn zeldzaam (0,5%).

Het Gewest ondersteunt stadslandbouwprojecten die opnieuw aansluiting willen zoeken bij de Brusselse eters en tegelijkertijd werkgelegenheid creëren. Dit soort landbouw beslaat echter nog maar 11 ha en is goed voor minder dan 0,1% van de Brusselse

consumptie van groenten en fruit. Bij het ontplooiën ervan krijgen men te maken met de geringe beschikbaarheid van landbouwgrond (het potentieel wordt geschat op 161 ha) en de concurrentie met andere territoriale vraagstukken.

ZELFPRODUCTIE

Het Gewest moedigt ook zelfproductie aan, met name door het aanbod van collectieve en familiale moestuinen te ontwikkelen via projectoproepen en de aanleg van moestuinen in de groene ruimten van het Gewest.

In 2018 waren er 392 moestuinsites in Brussel (30% meer dan in 2013) met een zeer wisselend aanbod, afhankelijk van de gemeente. Deze evolutie ging echter gepaard met een vermindering van de totale bruto-oppervlakte van deze sites met 4%.

Tussen 2006 en 2018 is de oppervlakte van de beschikbare moestuinpercelen in de gewestelijke groene ruimten met 340% toegenomen (en hun aantal met 293%), tot 3,4 ha (373 percelen).



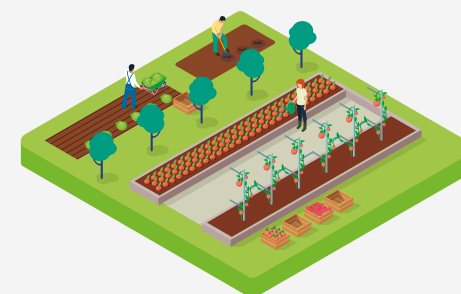
WIST U DAT?

In 2018 had het Gewest 32 projecten voor stadslandbouw, d.w.z. twee keer zoveel als bij de lancering van de Good Food-strategie.

MEER INFO OVER HET ZONIËNWOUDE IN HET LICHT VAN DE KLIMAAT- VERANDERING

[Gezondheidstoestand van de beuken en eiken in het Zoniënwoud](#)
[Klimaatverandering en groei van de beuken in het Zoniënwoud](#)
[Zoniënwoud en risico's verbonden aan de klimaatwijziging](#)

MEER INFO
[Good food: Professionele landbouw](#)
[Collectieve en familiale moestuinen](#)



WAARDEVOLLE NATUUR IN DE STAD

BEHOUD VAN RUIMTEN EN SOORTEN

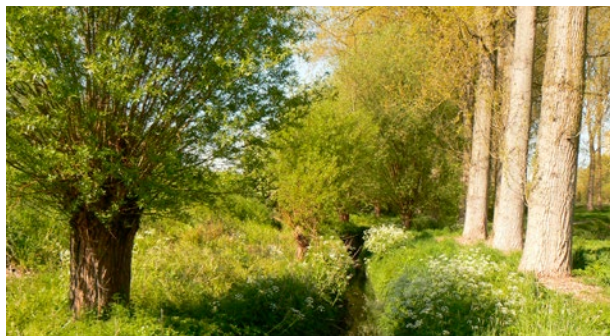
Het Brussels Hoofdstedelijk Gewest beschikt over een groeiend **Natura 2000-netwerk**:

- **14,3% van het grondgebied** (2329 ha) wordt beschermd door de Europese wetgeving, waarvan 13 ha recentelijk (2019) is geïntegreerd in het Engelandplateau.
- Deze gebieden herbergen **10 habitattypes en 10 zeldzame diersoorten** die het waard worden geacht om te worden behouden.

Het Gewest beschermt ook 6 andere habitattypes, waaronder rietvelden en bepaalde graslanden. Daarnaast zijn er op 1,8% van de oppervlakte (291 ha) ook:

- **16 natuurgebieden** - waarvan er twee zijn aangewezen in 2019 (het Koevijverdal en het rietveld van Neerpede)
- **2 bosreservaten**, waaronder het integraal bosreservaat van Grippensdelle, in het Zoniënwoud. Dit reservaat staat op de UNESCO-werelderfgoedlijst; het maakt deel uit van een reeks van 78 opmerkelijke beukenbossen in 12 Europese landen.

De meeste van deze gebieden bevinden zich in Natura 2000-gebieden. **14,5% van het grondgebied van het Gewest** bestaat dus uit **gebieden die actief worden behouden** om de instandhoudingsdoelstellingen te bereiken.



¹ Met uitzondering van vleermuizen

DIEREN- EN PLANTENRIJKDOM

De vele groene ruimten en de diversiteit van de natuurlijke habitats dragen bij tot het behoud van de Brusselse biodiversiteit. Ze is relatief rijk voor ons kleine stedelijk gewest, maar ze is ongelijk verdeeld over het grondgebied en sommige soorten zijn (zeer) zeldzaam.

In 2016 is de staat van instandhouding van **12** in het kader van Natura 2000¹ beschermde diersoorten beoordeeld. **8 van deze soorten werden in een gunstige staat van instandhouding** bevonden (slechts op bepaalde plaatsen voor 2 van deze soorten).

Uit de observatiegegevens blijkt dat **veel in België aanwezige soorten in Brussel zijn geïnventariseerd**:

- Ongeveer 2/3 van de inheemse zoogdier- en odonaatsoorten (libellen en waterjuffers).
- 40 to 50% van de broedvogels, amfibieën, rechtvleugeligen (sprinkhanen) en vasculaire planten.
- 20 soorten vleermuizen van de 24 die in België aanwezig zijn (waarvan er onlangs 18 zijn waargenomen).
- De 6 in ons land inheemse soorten spechten zijn aanwezig in het Brusselse Zoniënwoud.

Bovendien bevat de Massartuin een uitzonderlijke entomologische rijkdom op gewestelijk en nationaal vlak.



Het vliegend hert is een Europese bedreigde diersoort

MEER INFO

OVER DE NATUURLIJKE HABITATS

[Semi-natuurlijke sites en beschermde groene ruimtes](#)
[Natuurlijke habitats in de Brusselse groene ruimten](#)

MEER INFO

OVER HET TOEZICHT VAN DE SOORTEN

[Lokale staat van instandhouding van de beschermde soorten](#)
[Het vliegend hert](#)
Monitoring van de soorten: [2011-2014](#), [2015-2016](#), [2015-2018](#)
[Paddenstoelen en korstmossen](#)
[Dagvlinders](#)



WAARDEVOLLE NATUUR IN DE STAD

TEGENGESTELDE TRENDS

Er is steeds meer informatie beschikbaar, met name via monitoringprogramma's en talrijke initiatieven die het verzamelen van waarnemingsgegevens door burgers ondersteunen. Hoewel de algemene evolutie van de biodiversiteit in Brussel nog steeds moeilijk vast te stellen is, wijzen sommige waarnemingen op positieve trends, in het bijzonder:

- De terugkeer van vissen in de Zenne (waarnemingen van 2016).
- De verbetering van de staat van odonatenpopulaties (waarnemingen tussen 2006 en 2013).

Bepaalde trends verlopen in tegengestelde richting, zo is er het **verdwijnen van bepaalde soorten en het (opnieuw) verschijnen van nieuwe inheemse soorten** (zoogdieren, vogels). Wat vogels betreft, werden voor 16 van de 40 soorten waarvoor informatie op lange termijn beschikbaar is, populatiedalingen waargenomen (meestal duidelijke dalingen voor vogels die hun nest bouwen in gebouwen en trekvogels). Voor reptielen en amfibieën wordt **een algemene achteruitgang van inheemse soorten** bevestigd.

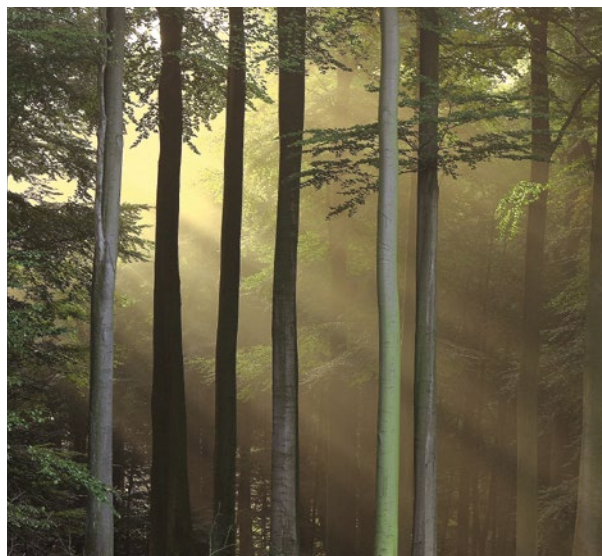
BIODIVERSITEIT IN BRUSSEL ONDER DRUK

Naarmate de bebouwing zich verder uitbreidt (vooral in de tweede kroon), **raken natuurlijke habitats versnipperd** en worden sommige natuurlijke milieus (vooral open milieus) schaars of verdwijnen ze zelfs. De verdichting gaat ook gepaard met een toename van de recreatieve druk. Bovendien **neemt het aantal invasieve uitheemse soorten toe**, wat een negatieve invloed kan hebben op inheemse soorten.

De biodiversiteit wordt ook **beïnvloed door de klimaatverandering**. In het Zoniënwoud zijn de beuk en de zomereik bijzonder gevoelig voor droogte. Het **bosbeheersplan van het Zoniënwoud** is onlangs herzien om rekening te houden met deze nieuwe realiteit en voorziet in de aanplant van soorten die beter aan deze veranderingen zijn aangepast en in een diversificatie van de soorten.



Vuursalamander



MEER INFO

[Evolutie van de avifauna](#)
[Biologische kwaliteit van waterlopen en vijvers](#)
[Verzameling van gegevens over de biodiversiteit in Brussel door de burgers](#)

MEER INFO

[Demografische evolutie in het Brussels Gewest](#)
[Bodemgebruik in het Brussels Gewest](#)
[De fragmentatie en het isolement van de groene ruimten](#)
[Groene netwerk](#)
[Invasieve uitheemse soorten](#)

MEER INFO

[Klimaatverandering en groei van de beuken in het Zoniënwoud](#)
[Zoniënwoud en risico's verbonden aan de klimaatwijziging](#)
[Gezondheidstoestand van de beuken en eiken in het Zoniënwoud](#)



IETS MINDER HUISHOUDELIJK AFVAL

Hoeveel afval wordt er per jaar geproduceerd in het Brussels Gewest?

- Een totaal volume van **1.600.000 ton**, alle producenten en stromen samen.
- 322.000 ton huishoudelijk afval in 2017 (d.w.z. -2% p/r in 2014), oftewel **272 kg/inwoner** (d.w.z. -2,7% p/r in 2014).

Wat is de doelstelling van het Hulpbronnen- en Afvalbeheerplan van het Brussels Hoofdstedelijk Gewest?

Een vermindering van het afval per inwoner met **5% tegen 2023** en **20% tegen 2030**. De evolutie is dus nog niet voldoende, maar toch bemoedigend.

Hoe wordt de hoeveelheid huishoudelijk afval gemeten?

De gegevens worden verkregen door raming en extrapolatie. Er is dus een foutenmarge en de gegevens moeten met de nodige voorzichtigheid worden benaderd.

Wat is «gelijkgesteld» afval?

Dit is afval van dezelfde aard als huishoudelijk afval. Het wordt tegelijkertijd opgehaald, maar komt uit andere bronnen, met name handelszaken. De samenstelling en herkomst ervan is onduidelijk, net als die van professioneel afval, dat niettemin 70% vertegenwoordigt van het totale afvalvolume dat in het Brussels Gewest wordt geproduceerd.

Neemt het totale volume van huishoudelijk en gelijkgesteld afval af?

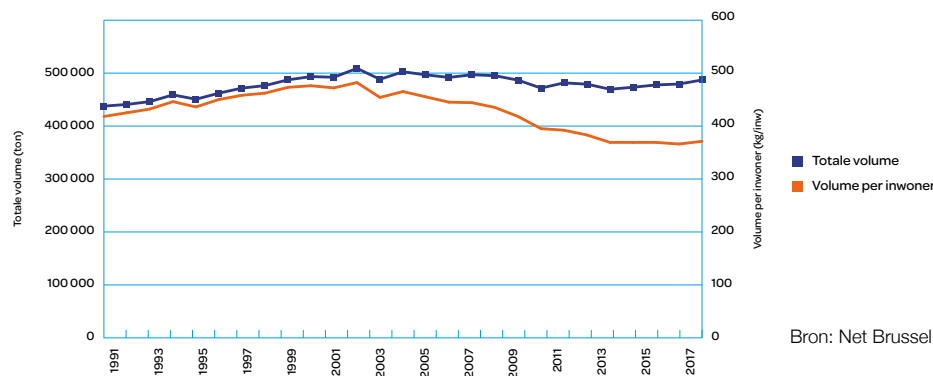
Het blijft vrij stabiel, op **meer dan 450.000 ton per jaar**. Aan de andere kant is het volume per inwoner sinds 2002 afgenomen en rond 2013 gestabiliseerd. De schijnbare loskoppeling tussen de curven sinds het einde van de jaren negentig is relatief. Ze weerspiegelt een snellere groei van de bevolking van Brussel dan de toename van de afvalproductie sinds die tijd.

MEER INFO

[Tonnage huishoudelijk en gelijkgesteld afval](#)



Huishoudelijk en gelijkgesteld afval



Bron: Net Brussel, 2017 en BISA



IETS MINDER HUISHOUDELIJK AFVAL

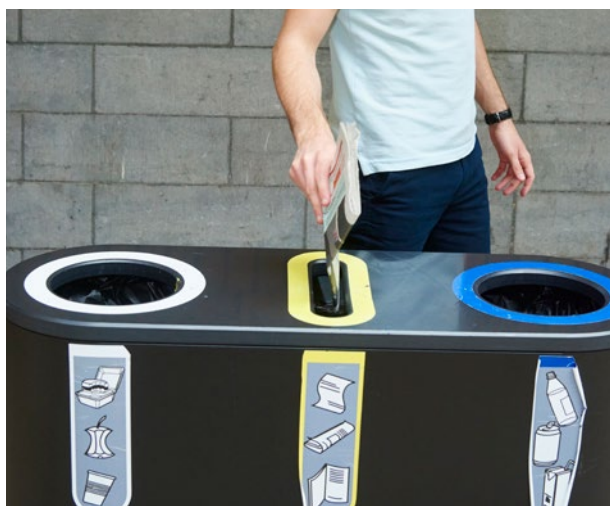
DE GOEDE CIJFERS VOOR SELECTIEF SORTEREN

139.970 ton Dit is de hoeveelheid afval die in 2017 via selectieve sortering bij de huishoudens is opgehaald.

43,5 % Dit is het geschatte aandeel van het huishoudelijk afval dat in 2017 werd voorbereid voor recyclage en hergebruik (toename ten opzichte van voorgaande jaren).

55 % Dit is het aandeel van het huishoudelijk afval dat volgens de Europese doelstelling (50% in 2020) tegen 2025 moet worden voorbereid voor recycling en hergebruik.

Deze verbetering wordt verklaard door de **afname van de totale hoeveelheid huishoudelijk afval en door de verbetering van de sortering en ophaling**. Ze is in het bijzonder opmerkelijk voor groot huisvuil (+27% ten opzichte van 2016) en groen- en organisch afval (+22% ten opzichte van 2016).



HET POTENTIEEL VOOR HERGEBRUIK

Momenteel bedraagt het volume dat door de door het Gewest gesubsidieerde structuren van de sociale economie wordt ingezameld, tussen 6.000 en 7.000 ton per jaar (sinds 2010). Dit vertegenwoordigt slechts een klein deel van het afval dat in het Gewest wordt geproduceerd. Geschat wordt dat een **extra 10.000 ton aan materiaalstromen exploiteerbaar zou kunnen zijn**.

Om **het proces van hergebruik** (en recycling) te optimaliseren, zijn er twee essentiële voorwaarden:

- Huishoudens moeten zich inzetten voor de optimalisatie van hun afval. Om dit te doen, is het essentieel om **hen te begeleiden en hen de weg te wijzen naar het hergebruiksproces**, rekening houdend met externe obstakels (sociale omgeving, levenscontext) en interne obstakels (consumptiewijze en wijze van beheer van de uitrustingen).
- De overheid moet **middelen investeren** in de ontwikkeling van de ophaling en van de beheers- en verwerkingsinfrastructuur.



MEER INFO

[Aandeel en afvalbeheer voorbereid met het oog op hergebruik en recyclage](#)



MEER INFO

[Sociale economie en hergebruik Motivatie en gedrag van de Brusselaars op het vlak van hergebruik](#)



BEHEER EN BEHOUD VAN DE BODEM IN BRUSSEL

NATUUR IN DE STAD EN BODEMKWALITEIT

Het Brussels Hoofdstedelijk Gewest beschikt over een belangrijk en gediversifieerd natuurlijk erfgoed (link zie fiche groene ruimten). Meer dan de helft van het gewestelijk grondgebied is bedekt met groen, wat bijdraagt aan het welzijn van de burgers. Ongeveer tweederde van deze groengebieden is echter ontoegankelijk voor het publiek en de spreiding van de toegankelijke groengebieden op het grondgebied is ongelijk verdeeld tussen de wijken. Daarnaast **hebben de demografische druk en de toenemende ontwikkeling van gebouwen een impact op de natuur in de stad en op de bodemkwaliteit**. Zij vervullen echter essentiële functies, met name voor:

- steun voor natuurlijke habitats en biodiversiteit;
- de exploitatie van de groene en blauwe ruimten;
- waterbeheer en infiltratie van regenwater;
- stadslandbouw;
- de circulaire economie door het recyclen van grond en aggregaten.



DETECTEREN, VERWERKEN, HERBESTEMMEN

Eind 2018 omvatte de **inventaris** van de bodemtoestand **14.520 kadastrale percelen**. De studie van deze percelen heeft de volgende resultaten opgeleverd:

- 55,6% was potentieel verontreinigd
- Hiervan **bleek 54% van het tussen 2005 en 2018 geanalyseerde landoppervlak effectief verontreinigd te zijn**. Tijdens deze bodemonderzoeken zijn enkele menselijke activiteiten aan het licht gekomen die gevaar opleveren:
 - metaalproductie (71% van de onderzochte percelen);
 - stomerijen (60%);
 - opslagplaatsen voor afgedankte voertuigen (60%);
 - opslagplaatsen voor gevaarlijke producten (59%);
 - opslagplaatsen voor brandbare vloeistoffen (inclusief stookolietanks en tankstations) (44%).
- **17% van het geanalyseerde landoppervlak werd behandeld (d.w.z. 608 ha)**. Sommige werden gesaneerd (verwijdering van de verontreiniging). Andere werden onderworpen aan een proces voor risicobeheer (het risico voor de gezondheid en/of het milieu wordt aanvaardbaar gemaakt, maar de bodem wordt niet volledig gesaneerd).

De behandelde grond werd zo beschikbaar gesteld voor een nieuwe bestemming, met een beheermethode die is aangepast aan de soort bestemming. Dit is met name van fundamenteel belang in het kader van de ontwikkeling van de stadslandbouw.

Er is financiële steun beschikbaar om eigenaars en exploitanten te ondersteunen. Sinds 2007 zijn **3799 premies, voor een totaalbedrag van ongeveer 9 miljoen euro**, toegekend voor studies en werkzaamheden voor de behandeling van weesverontreiniging (de exploitant die de verontreiniging heeft veroorzaakt kan niet worden geïdentificeerd; dankzij de steun worden de kosten niet doorgerekend aan de huidige eigenaar).

MEER INFO

[De fragmentatie en het isolement van de groene ruimten](#)
[Groene netwerk](#)
[De demografische evolutie in het Brussels Gewest](#)

MEER INFO

OVER DE VERONTREINIGDE GRONDEN

[Identificatie en behandeling van de verontreinigde bodems](#)
[Inventaris van de bodemtoestand](#)
[Financiering van de saneringswerken en het beheer van de verontreinigde bodems](#)



BEHEER EN BEHOUD VAN DE BODEM IN BRUSSEL

STRATEGIE VOOR EEN MULTIFUNCTIONELE BODEM

De **gewestelijke 'Good Soil'-strategie** is opgestart om de verschillende vormen van druk en aantasting van de bodem aan te pakken. Bij de opzet zal rekening worden gehouden met verontreinigende stoffen, maar ook met:

- erosie- en bodemafdekkingrisico's;
- verlies van organisch materiaal of biodiversiteit, en verdichting.

Samen met vervuiling is **bodemafdekking inderdaad de meest verontrustende degradatie van de Brusselse bodem**. Dit staat in direct verband met de uitbreiding van het bouwen:

In 2019 komt 8/10de van de oppervlakte van het Gewest overeen met kadastrale gebieden, waarvan:

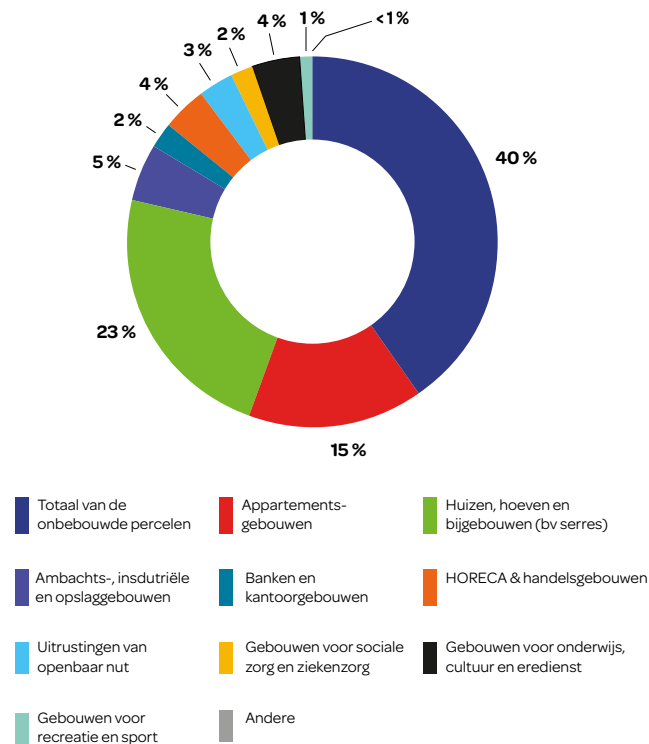
- 40% onbebouwd is;
- 39% bezet wordt door huisvesting;
- 21% bezet wordt door secundaire en tertiaire voorzieningen, of voorzieningen voor openbare diensten.

Het doel van de Good Soil-strategie? Een geïntegreerd en duurzaam proces ontwikkelen voor de bescherming en het herstel van de bodem en al zijn essentiële functies, met name voor de natuur en de stadslandbouw en voor de infiltratie van regenwater.

Een ambitieus, proactief beleid voor het behoud en de verbetering van de bodem is essentieel voor de levenskwaliteit van de mensen in Brussel en voor het behoud van ons milieu.



Bodembezetting volgens de aard van de percelen



Bron: BISA, volgens Statbel & FOD Financiën - AA Patrimoniumdocumentatie



MEER INFO

[Bodemgebruik en bebouwing in het Brussels Gewest](#)
[Kartering - Beoordeling en beheer van de overstromingsrisico's](#)



ZORGEN VOOR HET MILIEU OM ONZE GEZONDHEID TE BEHOUDEN

GEZONDHEID EN MILIEU: NAUW VERBONDEN

Net als elders worden ook in Brussel de gezondheid en de levenskwaliteit beïnvloed door de aantasting van het milieu: luchtvervuiling binnen en buiten, klimaatverandering, water- en bodemvervuiling, lawaai en elektromagnetische golven, gebrek aan groene ruimten ...

Deze gezondheidsrisico's in enkele cijfers:

• Geluidsoverlast:

Elke inwoner van Brussel zou 8 maanden gezond leven verliezen door slaapstoornissen en ongemak veroorzaakt door verkeerslawaai ([Zie onze factsheet over geluid op pagina 11](#));

Volgens de WHO is er ook een toename van cardiovasculaire problemen, oorsuizingen, concentratie- en leerproblemen.

• Luchtvervuiling:

➤ vroegtijdige sterfgevallen: 7600 sterfgevallen toegeschreven aan PM_{2,5}, 1600 aan NO₂ en 180 aan O₃ in België in 2016¹.

• Klimaatverandering:

➤ sterfgevallen: 716 extra sterfgevallen in België tijdens de 3 hittegolven van de zomer 2019, volgens Sciensano².



MEER INFO

OVER DE EFFECTEN VAN GELUID

[Hoe ervaren de Brusselaars hun geluidsomgeving?](#)

[Blootstelling van de bevolking](#)

[aan het geluid van transport](#)

[De maatschappelijke kostprijs van het verkeerslawaai](#)

MEER INFO

OVER DE EFFECTEN VAN DE LUCHTKWALITEIT

[De gezondheidseffecten](#)

[van Black Carbon](#)

[De cartografie van black carbon in het Brussels Gewest](#)

[De luchtkwaliteit in de parken van het Brussels Gewest](#)

[Concentratie van troposferisch ozon \(O₃\)](#)

[Concentratie van fijne deeltjes \(PM₁₀\)](#)

[Concentratie van zeer fijne deeltjes \(PM_{2,5}\)](#)

[Vervuilingsspieken](#)

¹ Bron: Europees Milieugentschap, «Air Quality in Europe», 2019

² Bron: <https://www.sciensano.be/nl/pershoek/3-perioden-van-oversterfte-tijdens-de-zomer-van-2019>



ZORGEN VOOR HET MILIEU OM ONZE GEZONDHEID TE BEHOUDEN

TWEE THEMA'S STAAN CENTRAAL IN DE MILIEUPROBLEMATIEK

Het wegverkeer is de bron van veel milieuhinder:

- ➤ Luchtvervuiling
- ➤ Geluidsoverlast
- ➤ Uitstoot van broeikasgassen
- ➤ Grondbeslag van de infrastructuur

Stedelijke ecosystemen staan onder druk, hun oppervlakte krimpt in sommige gebieden aanzienlijk, met gevolgen op alle fronten:

- ➤ mondiale klimaatverandering
- ➤ degradatie van het lokale klimaat (hitte-eilanden)
- ➤ verlies van biodiversiteit
- ➤ overstromingsrisico's
- ➤ druk op de bodem (vooral de bodemkwaliteit)
- ➤ bodemafdekking (aanvulling van het grondwater beperkter)
- ➤ plaatsen voor ontspanning en socialisatie, terwijl de groene ruimten in het Gewest al ongelijk verdeeld zijn.

WAT KUNNEN WE DOEN?

Om de gezondheid en de levenskwaliteit van de Brusselaars te verbeteren, is de deelname van iedereen vereist. Sommige keuzes vragen om **collectieve en structurele reacties**, maar wij kunnen ook **handelen, elk op ons eigen niveau**.

Structurele inspanningen: vermindering van de uitstoot van geluid, verontreinigende stoffen of broeikasgassen, verbetering van de lucht-, water- en bodemkwaliteit, ontwikkeling van de stadslandbouw en een duurzame economie, of behoud van de stedelijke ecosystemen en verbetering van de distributie ervan.

Individuele inspanningen: kiezen voor minder vervuilende transportmiddelen, ventileren van lokalen, kiezen voor reinigingsproducten met meer respect voor de gezondheid en het milieu, de temperatuur in de gebouwen beter beheeren, kiezen voor een milieuvriendelijkere verwarmingsmethode, onze omgeving respecteren en minder lawaai maken, onze consumptie en onze soort voeding (eetpatroon, herkomst van de producten) rationaliseren, voedselverspilling en afval beperken en correct beheeren, water op een rationele manier gebruiken enz.

MEER INFO

[Identificatie en behandeling van de verontreinigde bodems](#)
[De koelte-eilanden van Brussel in kaart gebracht](#)
[Aanpassing aan de klimaatverandering](#)
[Het groene netwerk](#)

MEER INFO

[Perceptie van de woonomgeving](#)
[Luchtvervuiling binnenshuis: efficiëntie van schoonmaak- en ontsmettingsmiddelen in een kinderdagverblijf](#)
[Impact van de voeding op het leefmilieu](#)





INFO



02 775 75 75 · LEEFMILIEU.BRUSSELS

Bee Com - DIES

Coördinatie: Departement Reporting en milieueffecten

Copyright (©):

Fotos: Blin M.: p. 15 - Carton Vincent: p. 11 - Claes Xavier: p. 3, 4, 7, 14, 19, 21, 22 - Coomans de Brachène Yvonnice: p. 2 - Demeuse Frédéric: p. 10, 15, 25 - Destanche Philippe: p. 23 - Dusaer Didier: p. 18 - Getty images: p. 6, 17

Glavie Yvan: p. 7, 20 - Leefmilieu Brussel: p. 2, 13, 16, 17, 22, 23 - Libert Dominique: p. 2, 20 - Maindix Bénédicte: p. 3, 5, 7, 11, 24 - Ricour Herman: p. 11, 24 - Tomas Millan Magalie: p. 3 - Vilda: p. 18 - Walschaerts François: p. 4, 19

Illustraties: Anais Digital

Verantwoordelijke uitgevers: F. Fontaine & B. Dewulf - Havenlaan 86C/3000 - B-1000 Brussel

Leefmilieu Brussel · Juni 2020