



# Algemene broedvogels van het Brussels Gewest

Brussels vogelnieuws n° 2

*Evolutie van de verspreiding*



Colette Berger





Charlie Farinelle

## Inhoud

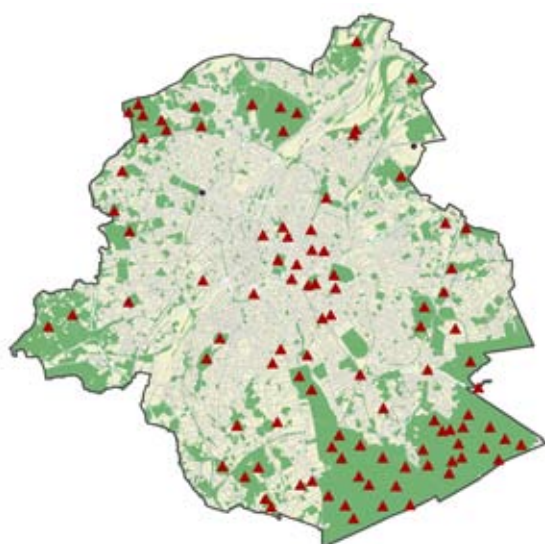
Toestandsopvolging van de vogels in het Brussels Gewest	2
Evolutie van de algemene broedvogels tussen 1992-2009	3
Evolutie van de verspreiding	4
De Huismus: een afnemende soort	4
De Holenduif: onduidelijk patroon	5
De Groene specht: een stadsvogel?	6
De Zwarte kraai: een algemene toename De mysteries van het Zoniënwood	6 7
Dank aan de vrijwilligers!	8

## Toestandsopvolging van de vogels in het Brussels Gewest

Deze brochure is het 2de nummer van een jaarlijkse publicatie waarin de resultaten van de toestandsopvolging van de avifauna worden gepresenteerd. De opvolging van de vogels gebeurt in het kader van het "Informatie- en toezichtnetwerk van de evolutie van de staat van het leefmilieu via bio-indicatoren in het Brussels Hoofdstedelijk Gewest", georganiseerd door Leefmilieu Brussel – BIM.

Dit toezicht gebeurt sinds 1992 en omvat voornamelijk de opvolging van de algemene broedvogels, de watervogels, de huiszwaluwkolonies en de Halsbandparkieten op hun slaapplaatsen.

In dit nummer wordt dieper ingegaan op de evolutie van de verspreiding van de algemene broedvogels tussen 1992 en 2009.



Opvolging van de algemene broedvogels in het Brussels Hoofdstedelijk Gewest: situering van de 99 luisterpunten.



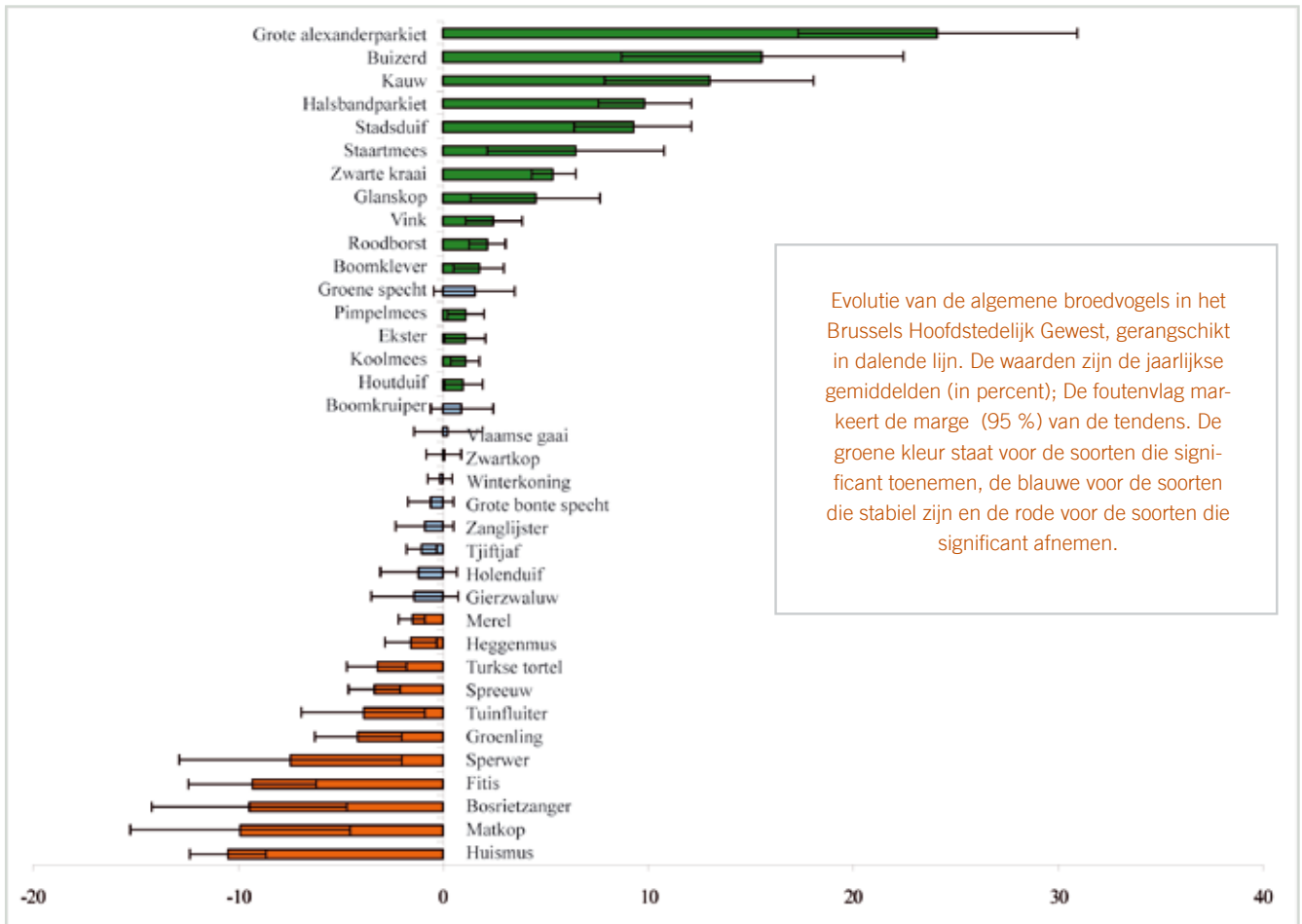
Aurélien Audevert



Aurélien Audevert

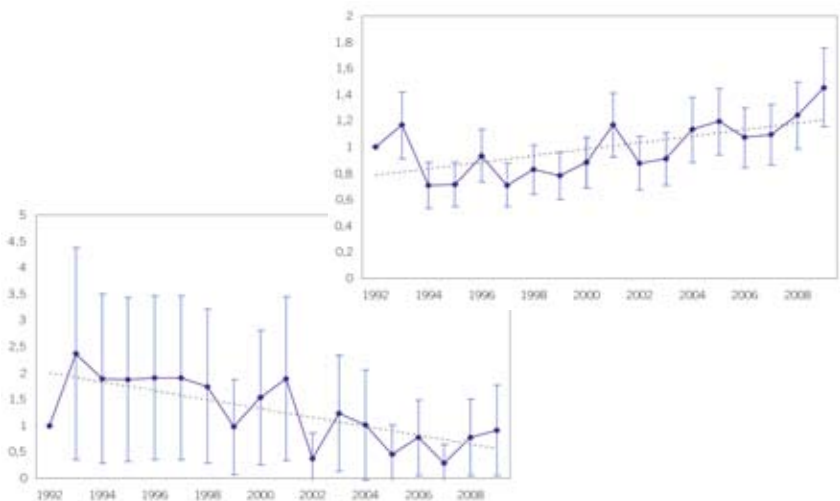
De algemene broedvogels worden opgevolgd via de methode van de luisterpunten. Elk van de 99 luisterpunten, die voornamelijk in de groene ruimten gelegen zijn (zie kaart), wordt tijdens het broedseizoen twee maal bezocht door vrijwillige ornithologen. Bij elk bezoek worden gedurende 15 minuten alle waargenomen vogels (visueel of auditief) genoteerd. De analyse van de gegevens wordt uitgevoerd met de software TRIM (Trends & Indices for Monitoring data; Pannekoek & van Strien, 2010). De volgende figuur toont de tendensen voor de periode 1992-2009. De soorten worden geklasseerd volgens de soorten die het gunstigst evolueren tot deze die het meest achteruitgaan.

# Evolutie van de algemene broedvogels tussen 1992-2009



Evolutie van de algemene broedvogels in het Brussels Hoofdstedelijk Gewest, gerangschikt in dalende lijn. De waarden zijn de jaarlijkse gemiddelden (in percent); De foutenvlag markeert de marge (95 %) van de tendens. De groene kleur staat voor de soorten die significant toenemen, de blauwe voor de soorten die stabiel zijn en de rode voor de soorten die significant afnemen.

De analyse levert informatie over de evolutie van de Vink en de Sperwer, 2 soorten waarvoor nog geen enkele tendens werd verkregen tot nu toe. Voor de vink wordt er een gemiddelde groei van 2,48 % per jaar geobserveerd. Voor de Sperwer, die aanzienlijk minder verspreid is, moet het resultaat, gezien de standaardafwijkingen (hieronder weergegeven met de verticale strepen), met enige voorzichtigheid geïnterpreteerd worden (gemiddeld -7,47 % per jaar); Niettegenstaande lijkt een daling wel waarschijnlijk.



Evolutie van de Vink (hiernaast) en van de Sperwer (hieronder) tussen 1992 en 2009.



# Evolutie van de verspreiding

De opvolging van de algemene broedvogels door middel van de luisterpuntmethode laat eveneens toe om kaarten te maken die tonen hoe en waar een soort of soortengroepen toenemen of afnemen in het Brussels Hoofdstedelijk Gewest (Voor de technische details, zie Weiserbs 2010).

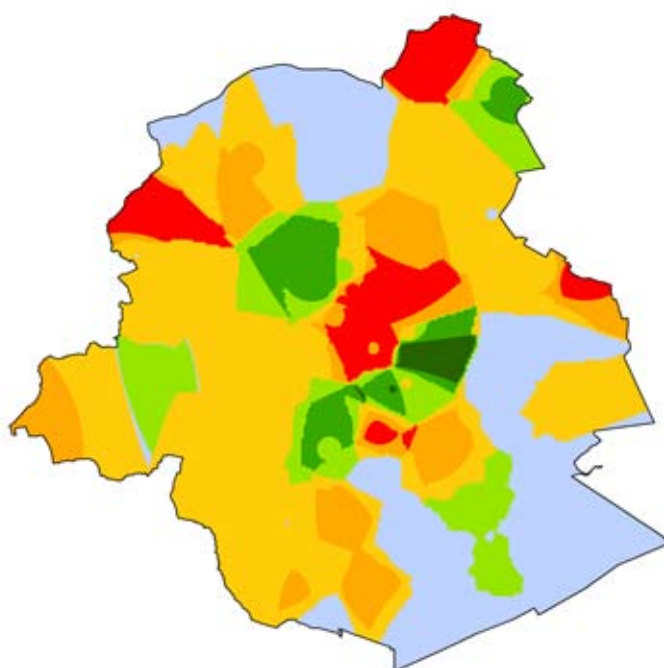
De methode laat toe om eventuele veranderingen in de verspreiding van de soorten waar te nemen. Een andere toepassing is het vergelijken van kaarten van met elkaar concurrerende soorten, van invasieve soorten, enz. Antwoorden op gebiedsgerichte vragen, bijvoorbeeld over het Zoniënwoud, kunnen zo beter worden onderbouwd.

De kaarten zijn gebaseerd op de evolutie van de dichtheid van elke soort, in elk van de 99 luisterpunten tijdens de periode 1992 – 2009. Ze werden gerealiseerd met de software Arc Gis 9.2 (ESRI) en werden ingedeeld in de volgende 7 categorieën:



## De Huismus: een afnemende soort

De kaart van de Huismus is zeer sprekend. Deze ondergang een algemene achteruitgang tussen 1992 en 2009 (gemiddeld -10.5 % per jaar). De daling is zeer groot in het centrum van de stad. Lokaal neemt de soort wel toe, meer bepaald in de omgeving van het Jubelpark. In de wijken van de periferie lijkt de soort achteruit te gaan, behalve in Watermaal-Bosvoorde.

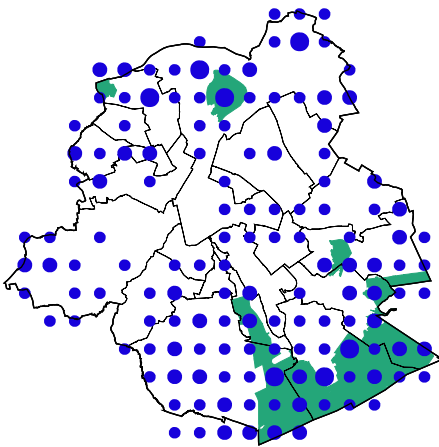


Evolutie van de Huismus in de periode 1992-2009, aange-  
toond met een kleurgradatie van rood (achteruitgang) tot  
groen (stijging)

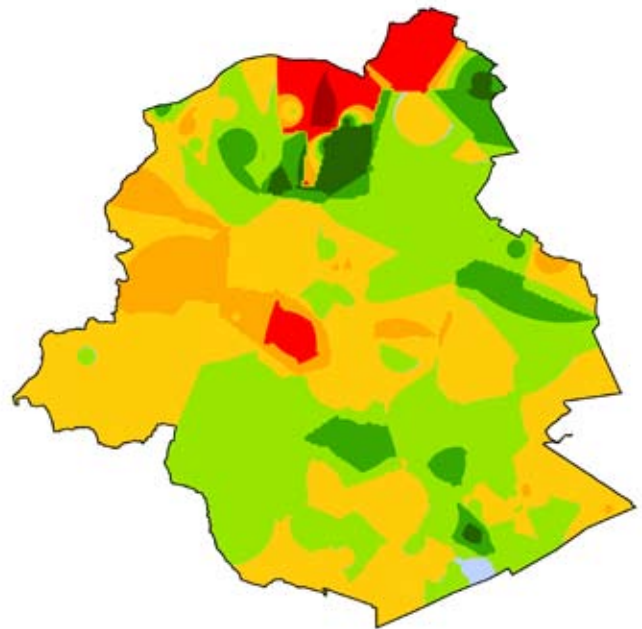
# De Holenduif: onduidelijk patroon

De Holenduif broedt vrijwel overal in het Brussels Gewest. De verspreidings- en dichtheidskaart van de “atlas des oiseaux nicheurs de Bruxelles (Weiserbs & Jacob, 2007)” toont dat zones met de hoogste dichtheden overeenstemmen met beboste zones (kaart hieronder links). In sommige, dichtbevolkte woonwijken is de soort afwezig. De opvolging van de populatie met de methode van de luisterpunten toont aan dat de soort stabiel is sinds 1992, hoewel de jaarlijkse index (grafiek onderaan de pagina) zeer schommelend is.

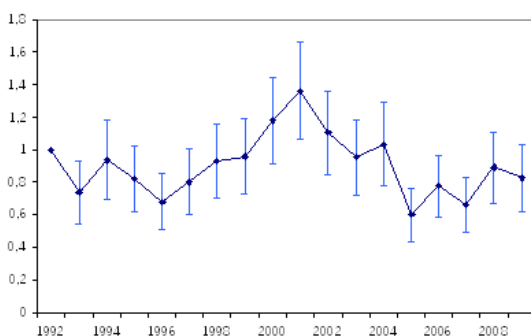
Voorstelling van de ruimtelijke ontwikkelingen (hieronder rechts) geeft bijkomende informatie. De aandacht wordt gevestigd op het belang van bomenrijke woonwijken met parken en grote tuinen (bijvoorbeeld het Koninklijk kasteelpark en aangrenzende parken te Laken, de Woluwevallei, woonwijken in Watermaal-Bosvoorde en in Ukkel). De evolutie lijkt eerder gematigd in het Zoniënwood en eerder ongunstig in het centrum, het uiterste noorden en westen van het gewest.



Verspreiding en dichtheden van de Holenduif in het Brussels Hoofdstedelijk Gewest in 2000-2004 (Weiserbs & Jacob, 2007)



Evolutie van de Holenduif in 1992-2009 voorgesteld door kleurgradatie van rood (afname) tot groen (toename)

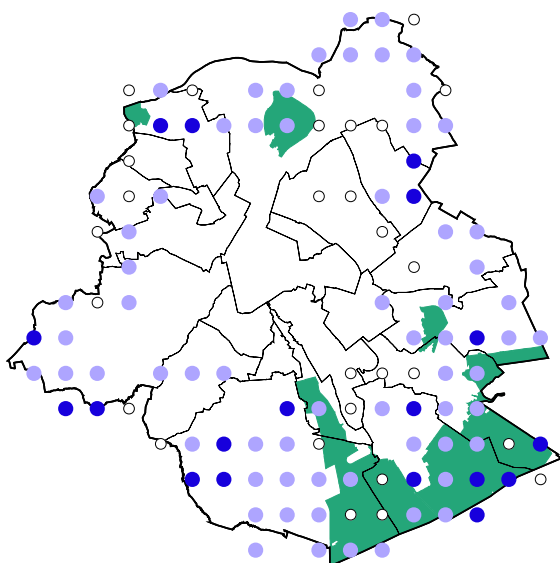


Opvolging van de algemene broedvogels in het Brussels Gewest met methode van de luisterpunten: evolutie van de Holenduif tussen 1992 en 2009

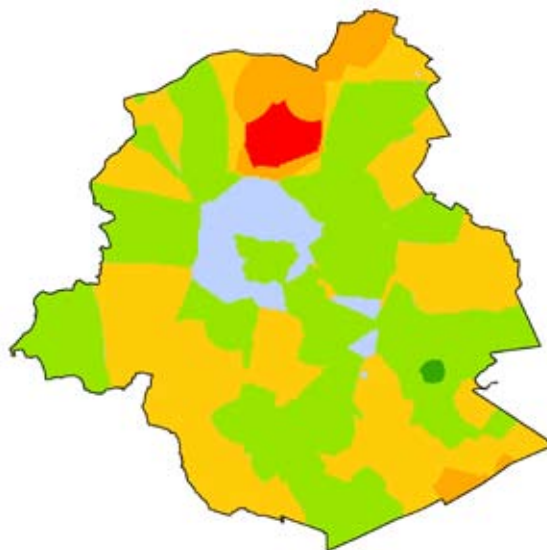


# De Groene specht: een stadsvogel?

Tijdens de atlasperiode was de Groene specht vooral aanwezig in de groene ruimten van de periferie (kaart hieronder links). De populatie bleef stabiel gedurende de periode 1992-2009. De kaart met de ruimtelijke ontwikkeling (hieronder rechts) toont aan dat Groene spechten in Brussel meer en meer in het centrum wordt waargenomen. Een eerder negatieve trend wordt waargenomen in het Koninklijk kasteeldomein in Laken en in bepaalde plaatsen in het Zoniënwoud.



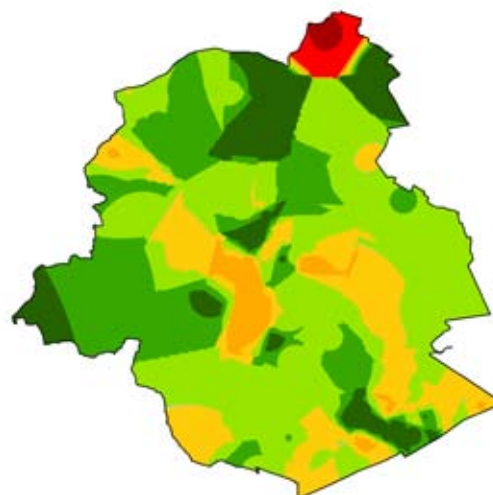
Verspreiding en dichtheden van de Groene specht in het Brussels Hoofdstedelijk Gewest in 2000-2004 (Weiserbs & Jacob, 2007)



Evolutie van de Groene specht in 1992-2009 voorgesteld door kleurgradatie van rood (afname) tot groen (toename)

## De Zwarte kraai: een algemene toename

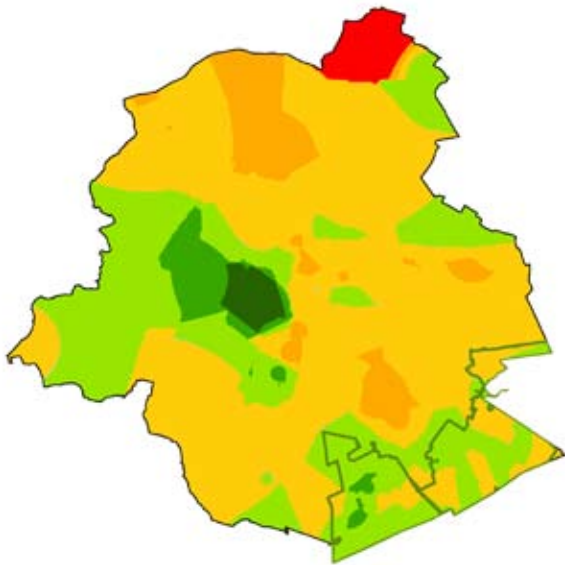
De Zwarte kraai is een soort die zich gemakkelijk aanpast aan de omstandigheden opgelegd door de mens; ze is aanwezig in het hele Brusselse Gewest. Tussen 1992 en 2009 is de toename eerder matig (gemiddeld 5,4 % per jaar); de kaart met de ruimtelijke ontwikkeling toont aan dat deze toename te merken is in een groot deel van het Gewest, het centrum inbegrepen.



Evolutie van de Zwarte kraai in 1992-2009 voorgesteld door kleurgradatie van rood (afname) tot groen (toename)

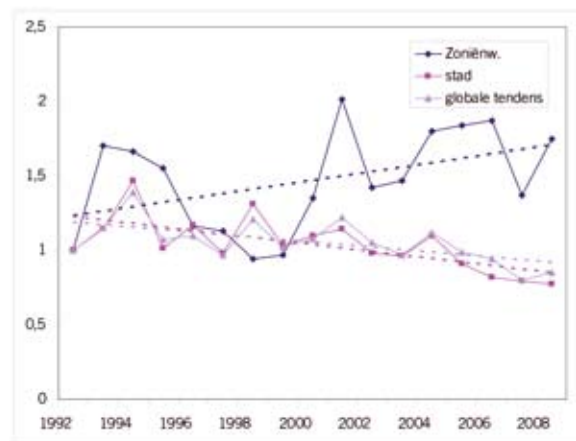
# De mysteries van het Zoniënwood

De Merel is een van de meest verspreide broedvogels in het Brussels Gewest, alhoewel de algemene tendens in 1992-2009 een daling aangeeft (gemiddeld -1.52 % per jaar, paarse lijn op onderstaande grafiek). Sommige zones lijken gunstiger voor deze soort, meer bepaald ten westen van de stad. Ook in het Zoniënwood is de tendens positief (gemiddeld 2 % per jaar in 1992-2008, blauwe lijn op onderstaande grafiek).

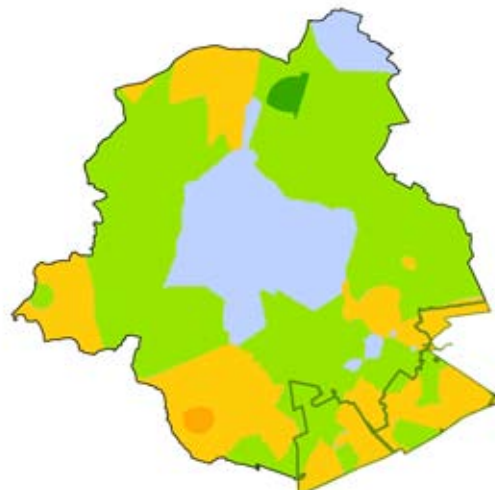


Evolutie van de Merel in 1992-2009 voorgesteld door kleurgradatie van rood (afname) tot groen (toename)

Opvolging van de algemene broedvogels in Brussel met de luisterpuntmethode: evolutie van de Merel tussen 1992 en 2008 in het Zoniënwood en in de rest van de agglomeratie



De Ekster kent een bescheiden toename (gemiddeld 1,09 % per jaar), maar komt minder voor in het Zoniënwood en omstreken. Het is mogelijk dat deze zones gunstige habitats zijn voor natuurlijke predatoren, zoals de Vos en de Havik.



Evolutie van de Ekster in 1992-2009 voorgesteld door kleurgradatie van rood (afname) tot groen (toename)



## Dank aan de vrijwilligers!

De opvolging van de algemene broedvogels sinds 1992 door middel van de luisterpuntmethode werd mogelijk gemaakt mede dankzij de bijdrage van de vele vrijwillige ornithologen : A. Baccaert, B. Barov, S. Barova, R. Bernau, B. et R. Beys, A. Boeckx, S. Bonmarchand, L. Boon, C. Carels, G. Chapelle, B. Chiwy, Y. Coatanea, J.-M. Couvreur, G. Dangoisse, A. Debroyer, L. Degraer, G. Dejaffe, R. de Schaetzen, P. Devesse, H. de Wavrin, P. Dubois, C. Dumortier, M. Durant, M. Fasol, P. Gailly, E. Godding, P. et F. Gonze, M. Goubout, F. Hidvegi, M. Janssens, J.-P. Jacob, B. Kestemont, J.-M. Leprince , A. Mairesse, X. Michel, M. Ninanne, G. Nys, J. Paenhuysen, L. Petre, J. Rommes, R. Roseels, G. Rotsaert, A. Seynaeve, J. Simonis, M. Vancutsem, S. Vancutsem, D. van der Elst, E. Vanderhulst, M. Vandionant, J. van Esbroek, P. Verleure, B. Vilain, L. Warg , M. Wauters en M. Xhardez. Tevens bedanken wij Jean-Paul Jacob voor zijn professionele bijdrage aan de monitoring in het Brussels Gewest tussen 1992 en 2007.

### Literatuurlijst:

- Pannekoek, J. & Van Strien, A. (2010): *TRIM 3 Manual (Trends & Indices for Monitoring data)*. Report paper no. 0102, Centraal Bureau voor de Statistiek - Divisie Reserch en Ontwikkeling, Voorburg.
- Weiserbs, A. (2010): Une cartographie de l' volution des populations d'oiseaux: compl ment   la surveillance des esp ces communes en R gion de Bruxelles-Capitale. *Aves* 47: 85-90
- Weiserbs, A. & Jacob, J.-P. (2007): *Oiseaux nicheurs de Bruxelles 2000-2004: r partition, effectifs,  volution*. Aves, Li ge, 292 pages.

*Aves* is  en van de twee verenigingen die Natagora oprichtten, en waarvan ze een ornithologisch deel uitmaakt. Ze heeft als doel de avifauna te bestuderen en te beschermen. De vogelobservaties worden verzameld en geanalyseerd om aldus deel te kunnen uitmaken van uiteenzettingen en publicaties (artikels, atlassen,...). Gespecialiseerde studies werden eveneens gerealiseerd door het netwerk van amateur- en professionele ornithologen, meer bepaald om beter de trends te leren kennen van de vogelpopulaties.

Contactadres: Rue Fusch 3, B-4000 Luik. Secretariaat: [aves@aves.be](mailto:aves@aves.be), [www.aves.be](http://www.aves.be)

*Leefmilieu Brussel* is de milieu- en energieadministratie van het Brussels Hoofdstedelijk Gewest. Haar taken? De studie, het toezicht en het beheer van beleidsrelevante thema's zoals lucht, water, bodem, afval, geluid, groene ruimten, biodiversiteit... maar ook het afleveren van milieuvergunningen en het controleren van hun navolging, ontwikkelen en ondersteunen van educatieve projecten rond milieu en energie in Brusselse scholen, participatie in federale werkgroepen, enz... En ten slotte is *Leefmilieu Brussel* ook actief op het vlak van eco-constructies en ondersteunt de relatie tussen volksgezondheid en leefmilieu. [www.leefmilieubrussel.be](http://www.leefmilieubrussel.be)

Verantwoordelijke uitgever : Anne Weiserbs • Aves asbl - Rue Fusch, 3 - 4000 Li ge

Vertaling in het Nederlands: Kristel Aerts, Olivier Beck en Mathias Engelbeen

  Aves 2010

Wijze van citeren:

Weiserbs, A. (2010). Algemene broedvogels van het Brussels Gewest - Evolutie van de verspreiding n  2. *Aves*, Li ge