

LES LIBELLULES

en Région de
Bruxelles-Capitale

LIBELLEN
in het Brussels
Hoofdstedelijk Gewest



LIBELLULE OU DEMOISELLE ?

L'ordre des odonates rassemble les libellules 'vraies' et les demoiselles.

Une **demoiselle** dispose d'un abdomen long et mince. Au repos, elle tient ses ailes repliées le long de celui-ci. Les quatre ailes sont toutes de forme identique. Les yeux sont des demi-sphères plutôt situées sur les côtés de la tête.

Une **libellule 'vraie'** a généralement un abdomen plus large et déploie ses ailes au repos. Les ailes postérieures sont plus larges à la base. Elle a aussi, la plupart du temps, des yeux particulièrement grands situés au-dessus de la tête.

Le cycle de vie d'une libellule connaît une métamorphose complète : d'abord œuf, puis larve (exclusivement aquatique dans nos régions) et enfin libellule adulte (ou imago).

Les libellules sont des **bio-indicateurs importants** : leur présence est liée à la qualité de l'eau. De plus, elles aident à contenir les populations de moustiques qui figurent à leur menu ! Les libellules ne piquent pas, il n'y a donc rien à craindre d'elles.

OÙ VIVENT-ELLES EN RÉGION BRUXELLOISE ?

Jusqu'à présent, **56 espèces de libellules différentes** ont été observées dans notre capitale. Ce chiffre représente une nette amélioration par rapport aux comptages de la fin du 20^e siècle (il n'y en avait alors que 27 recensées). Un signe que les mesures de gestion, comme la remise à ciel ouvert des cours d'eau, portent leurs fruits.

Chaque espèce a une préférence pour un certain type de milieu aquatique tant pour se développer que pour se nourrir. Voici quelques exemples de cette **énorme diversité** : les *Æschnidés* (par exemple l'*Anax empereur*) et les *Coenagrionidés* (par exemple l'*Agrion élégant*) ont besoin d'une végétation riche car elles pondent leurs œufs parmi

les plantes aquatiques ; les larves des *Gomphidés* (par exemple le *Gomphe vulgaire*), par contre, s'enterrent dans le fond d'un cours d'eau, alors que les adultes vivent quasi exclusivement à proximité de l'eau courante (cours d'eau, canal).

Vous aussi pouvez aider les populations de libellules, simplement en évitant de jeter des déchets dans les cours d'eau et les étangs, ou – si vous avez un jardin – en créant un petit étang avec des plantes aquatiques, de préférence indigènes.

CONTRIBUER AU RECENSEMENT DES LIBELLULES

Afin de suivre les libellules à Bruxelles, et dans le but d'améliorer la gestion des espaces naturels, des études sont réalisées régulièrement. Le premier atlas belge des libellules date de 2006 et un **Atlas des libellules de Bruxelles** est prévu.

Pour contribuer au suivi scientifique des libellules (la diversité des espèces et leur répartition), vous pouvez encoder vos observations sur le site **www.observations.be**.

Plus d'infos
environnement.brussels/libellules



LIBEL OF JUFFER?

De orde van de libellen (Odonata) bestaat uit 'echte' libellen en juffers.

De **juffer** heeft een lang, dun achterlijf. In rust houdt ze haar vleugels dichtgekapt naast haar achterlijf. Alle vier de vleugels hebben dezelfde vorm. De ogen zijn halve bollen die eerder aan de zijkant van de kop staan.

De **'echte' libel** heeft doorgaans een breder achterlijf en spreidt in rust haar vleugels. De achtervleugels zijn breder aan de basis. Ze heeft meestal ook opvallend grote ogen bovenop haar kop.

De levenscyclus van een libel kent een volledige metamorfose: eitje, larve (enkel in het water in onze streek), en tot slot een volwassen libel (of imago).

Libellen zijn **belangrijke bio-indicatoren**: hun aanwezigheid houdt verband met de waterkwaliteit. Bovendien helpen ze de muggenpopulaties in toom te houden, aangezien muggen op hun menu staan. Libellen steken niet, dus u hoeft er niet bang van te zijn.

WAAR LEVEN ZE IN HET BRUSSELS GEWEST?

Tot nog toe werden **56 verschillende libellensoorten** waargenomen in onze hoofdstad. Een stevige vooruitgang ten opzichte van de tellingen aan het einde van de 20^{ste} eeuw (toen er slechts 27 soorten waren). Een teken dat de beheermaatregelen, zoals het opnieuw openleggen van waterlopen, vruchten beginnen af te werpen.

Elke soort verkiest een specifieke waterbiotoop om zich te ontwikkelen en voedsel te verzamelen. Enkele voorbeelden van deze **enorme diversiteit**: glazenmakers (bv. de grote keizerlibel) en waterjuffers (bv. het lantaarntje) hebben nood aan een rijke begroeiing, want ze zetten hun eitjes af tussen waterplanten; de larven van rombouten (bv. de beekrombout) daarentegen graven zich in in de bodem van een waterloop, en de volwassen exemplaren leven bijna uitsluitend nabij stromend water (waterlopen, kanaal).

Ook u kan uw steentje bijdragen aan de libellenpopulaties, eenvoudigweg door geen afval te gooien in de waterlopen en vijvers, of – indien u een tuin heeft – door een vijvertje met inheemse waterplanten aan te leggen.

LIBELLENMONITORING: DOE MEE!

Om de libellen in Brussel op te volgen en om het natuurbeheer te verbeteren, worden er geregeld onderzoeken gedaan. De eerste Belgische libellenatlas dateert van 2006 en momenteel is een **Atlas van de libellen van Brussel** in opmaak.

Om bij te dragen aan de wetenschappelijke monitoring van de libellen (de soortenrijkdom en hun verspreiding), kunt u uw waarnemingen invoeren op **www.waarnemingen.be**.

Meer info
leefmilieu.brussels/libellen

DEMOISELLES / JUFFERS**Coenagrionidae / Waterjuffers**

Pyrrhosoma nymphula
Petite nymphe au corps de feu
Vuurjuffer



- 33-36 mm
- 3 --> 9
- Eau stagnante et à courant lent, végétation ripicole / *Stilstaand en traag stromend water, oevervegetatie*

Coenagrion puella
Agrion jovencelle
Azuurwaterjuffer



- 33-35 mm
- 5 --> 9
- Eau stagnante et à courant lent, sol sablonneux / *Stilstaand en traag stromend water, zandbodem*

Erythromma najas
Naiade aux yeux rouges
Grote roodoogjuffer



- 30-36 mm
- 5 --> 9
- Eau stagnante et à courant lent, végétation flottante / *Stilstaand en traag stromend water, drijvende vegetatie*

Erythromma viridulum
Naiade au corps vert
Kleine roodoogjuffer



- 26-32 mm
- 6 --> 9
- Eau stagnante et à courant lent, végétation flottante / *Stilstaand en traag stromend water, drijvende vegetatie*

Enallagma cyathigerum
Agrion porte-coupe
Watersnuffel



- 29-36 mm
- 5 --> 10
- Eau stagnante et de grande étendue / *Stilstaand en veel open water*

Ischnura elegans
Agrion élégant
Lantaarntje



- 30-34 mm
- 4 --> 10
- Eau douce, végétation ripicole / *Zoet water, oevervegetatie*

Ischnura pumilio
Agrion nain
Tengere grasjuffer



- 26-31 mm
- 5 --> 9
- Eau libre, peu profonde, se réchauffant rapidement, avec peu de végétation / *Open, ondiep, snel opwarmend pionierwater, een beetje vegetatie*

Lestes / Pantserjuffers

Lestes viridis
Leste vert
Houtpantserjuffer



- 39-48 mm
- 6 --> 11
- Eau stagnante et à courant lent, buissons et arbres / *Stilstaand en traag stromend water, struiken en bomen*

Sympecma fusca
Leste brun
Bruine winterjuffer



- 34-39 mm
- 4 --> 10
- Flaques et mares, végétation d'assèchement / *Plassen en poelen, verlandingsvegetatie*

Calopterygidae / Beekjuffers

Calopteryx splendens
Caloptéryx éclatant
Weidebeekjuffer



- 45-48 mm
- 5 --> 9
- Eau courante (ruisseaux, rivières, canaux) / *Stromend water (beken, rivieren, kanalen)*

Pennipattes / Breedscheenjuffers

Platynemesis pennipes
Agrion à larges pattes
Blauwe breedscheenjuffer



- 35-37 mm
- 5 --> 9
- Ruisseaux, rivières et canaux à courant lent / *Langzaam stromende beken, rivieren en kanalen*

LIBELLULES 'VRAIES' / ECHTE LIBELLEN Æschnidés / Glazenmakers

Aeshna isocetes
Æschne isocèle
Vroege glazenmaker



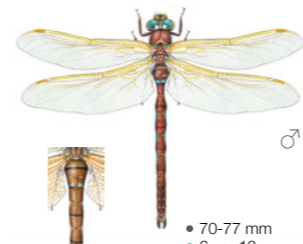
- 62-66 mm
- 4 --> 8
- Eau stagnante, végétation ripicole et alluviale / *Stilstaand water, oever- en verlandingsvegetatie*

Aeshna cyanea
Æschne bleue
Blauwe glazenmaker



- 67-76 mm
- 5 --> 10
- Eau stagnante / *Stilstaand water*

Aeshna grandis
Grande æschne
Bruine glazenmaker



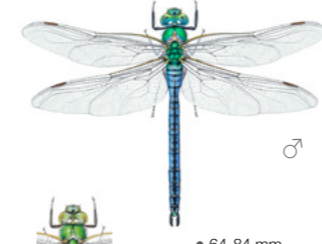
- 70-77 mm
- 6 --> 10
- Eau à végétation riche / *Water met rijke begroeiing*

Aeshna mixta
Æschne mixte
Paardenbijter



- 56-64 mm
- 7 --> 11
- Eau stagnante et à courant lent, végétation marécageuse / *Stilstaand en traag stromend water, moerasvegetatie*

Anax imperator
Anax empereur
Grote keizerlibel



- 64-84 mm
- 5 --> 10
- Eau stagnante et à courant lent / *Stilstaand en traag stromend water*

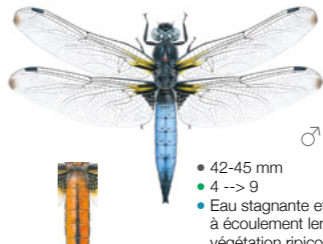
Anax parthenope
Anax napolitain
Zuidelijke keizerlibel



- 62-75 mm
- 6 --> 8
- Eau stagnante, végétation ripicole / *Stilstaand water, oevervegetatie*

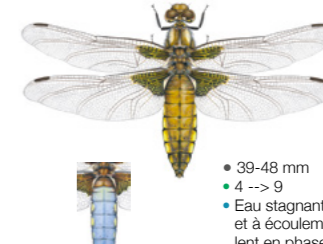
Libellulidae / Korenbouten

Libellula fulva
Libellule fauve
Bruine korenbout



- 42-45 mm
- 4 --> 9
- Eau stagnante et à écoulement lent, végétation ripicole / *Stilstaand en traag stromend water, oevervegetatie*

Libellula depressa
Libellule déprimée
Platbuik



- 39-48 mm
- 4 --> 9
- Eau stagnante et à écoulement lent en phase pionnière / *Stilstaand en traag stromend water in pionierstadium*

Libellula quadrimaculata
Libellule à quatre taches
Viervlek



- 40-48 mm
- 4 --> 9
- Eau stagnante, pas trop grande et souvent acide / *Stilstaand, niet te groot en vaak zuur water*

Sympetrum sanguineum
Sympétrum rouge sang
Bloedrode heidelibel



- 34-39 mm
- 5 --> 10
- Eau stagnante, végétation riche / *Stilstaand water, rijke vegetatie*

Sympetrum striolatum
Sympétrum strié
Bruinrode heidelibel



- 35-44 mm
- 5 --> 11
- Mares peu profondes, peu de végétation / *Ondiepe poelen, weinig vegetatie*

Sympetrum fonscolombii
Sympétrum à nervures rouges
Zwervende heidelibel



- 33-40 mm
- 5 --> 10
- Mares peu profondes, peu de végétation / *Ondiepe poelen, weinig vegetatie*

Corduliidés / Glanslibellen

Orthetrum cancellatum
Orthétrum réticulé
Gewone oeverlibel



- 44-50 mm
- 5 --> 9
- Eau stagnante et à écoulement lent, rives nues / *Stilstaand en traag stromend water, kale oevers*

Cordulia aenea
Cordulie bronzée
Smaragdlibel



- 47-55 mm
- 4 --> 7
- Eau stagnante (dont tourbières hautes et basses) / *Stilstaand water (waaronder vennen en laagveenmoerassen)*