

1 Brusselse gebouwen:
pioniers in de circulaire
economie

2 Nieuws over
koelinstallaties

3 Ook gebouwen zijn
geschikt voor
hergebruik.
PLAGE vanaf 1 juli

4 Grondwaterwinning
en geothermie

5 Tweedehands in
ondernemingen

6 Zero afval binnen
handbereik

7 Een premie voor
vervuilende
bedrijfsvoertuigen

8 Nieuwe wetgeving

Brusselse gebouwen: pioniers in de circulaire economie

BOUW

Onuitputtelijke grondstoffen. Twee realiteiten die niet langer bij elkaar passen. Waar het model van gisteren lineair was, moet het model van vandaag evolueren naar een circulaire werkwijze. Een uitdaging, een verplichting, maar vooral een bron van kansen, met name in de bouwsector. Hoe benadert het Brussels Hoofdstedelijk Gewest deze modelwijziging?

De politieke ambitie van het GPCE

Het GPCE, het Gewestelijk Programma voor Circulaire Economie, heeft deze paradigmaverschuiving omarmd. Sinds 2016 ontwikkelt het de strategische en operationele visie op de circulaire economie die de Brusselse regering heeft geschetst in haar Strategie 2025. Het doel? Bedrijven helpen om hun kosten te verlagen, zich te ontwikkelen en te innoveren door hun transitie naar een koolstofarm economisch model te stimuleren. Dit creëert lokale werkgelegenheid en draagt bij tot de levenskwaliteit van de Brusselaars. Het GPCE heeft niet minder dan 111 maatregelen geïdentificeerd om zijn doelstellingen te bereiken tegen 2020, de einddatum van dit eerste programma, namelijk projectfinanciering, begeleiding van ondernemers, netwerken, het organiseren van workshops enz.

Vier prioritaire hoofdlijnen

Gebouwen, grondstoffen, economische activiteiten en werkgelegenheid en opleiding zijn de vier hoofdlijnen waarop de doelstellingen voor de circulaire economie in het Brussels Hoofdstedelijk Gewest voor specifiek de bouwsector zich richten. In dit model worden afvalstoffen grondstoffen. De sleutelwoorden zijn hergebruik, herwaardering en verlenging van de levensduur.

In de bouwsector zoeken ze ook een antwoord op de realiteit: het Brussels Hoofdstedelijk Gewest heeft geen winnings- of recyclageactiviteiten op zijn grondgebied. Het is volledig afhankelijk van externe bronnen voor de levering van grondstoffen en industrieproducten, maar ook voor de verwerking van zijn bouwafval. Daarom wil het nu optimaal gebruikmaken van het bestaande erfgoed. Dit is een manier om de milieudoelstellingen om te vormen tot economische kansen, om lokaal te produceren, de verplaatsingen te verminderen, het grondgebied optimaal te gebruiken, toegevoegde waarde voor de Brusselaars te creëren en nieuwe werkgelegenheid te scheppen.



Nieuws over koelinstallaties

MILIEUVERGUNNING

Bent u een exploitant of actief in de koelsector? Op 19 maart is er een nieuwe wetgeving in werking getreden die u aanbelangt.

Wat verandert er?

Wijziging van rubriek 132

Rubriek 132 is aangepast aan de evolutie van de koelvloeistoffen. Voortaan is er een drempel, uitgedrukt in ton CO₂-equivalent (rubriek 132A), naast de drempel uitgedrukt in kg.

- 132 A: ≥ 5 ton CO₂-equivalent of > 10 kWe
- 132 B: ≥ 3 kg vloeistof (andere dan klasse A1) of ≥ 100 kWe
- 132 C: natte koeltoren

Vereenvoudiging

Om herhaling van de voorwaarden te voorkomen die zijn opgelegd door de Europese Verordening (EU) nr. 517/2014 inzake gefluoreerde broeikasgassen of door de norm NBN EN 378, zijn verschillende voorwaarden niet meer opgenomen in de tekst van het nieuw besluit.

Norm 378

Koelinstallaties moeten voldoen aan de referentienorm NBN EN 378 die van kracht was op het moment van installatie of een

gelijkwaardige norm, of enige andere gelijkwaardige code van goede praktijk. Deze norm stelt voorwaarden voor de veiligheid van mensen en de bescherming van het milieu. Ze is internationaal gevalideerd. De bescherming van personen in de norm geeft niet aan of zij werknemers zijn of niet. Het besluit verplicht het naleven van alle voorschriften van de norm, zonder inbreuk te maken op het evenredigheidsbeginsel, met name met betrekking tot de bescherming van werknemers.

Gidsen voor de exploitanten en voor koelinstallaties

Om de gewestelijke wetgeving op koelinstallaties zo goed mogelijk samen te vatten, heeft Leefmilieu Brussel alle informatie gecompileerd in twee gidsen, één voor de exploitant, de andere voor koelinstallaties.

De gids voor de exploitant

De gids voor de exploitant schetst in grote lijnen de verplichtingen van de exploitanten.

De gids voor koelinstallaties

De gids voor koelinstallaties geeft meer details over bepaalde aspecten uit de wetgeving en gaat dieper in op een aantal technische details.

Classificatietool voor koelinstallaties (rubriek 132)

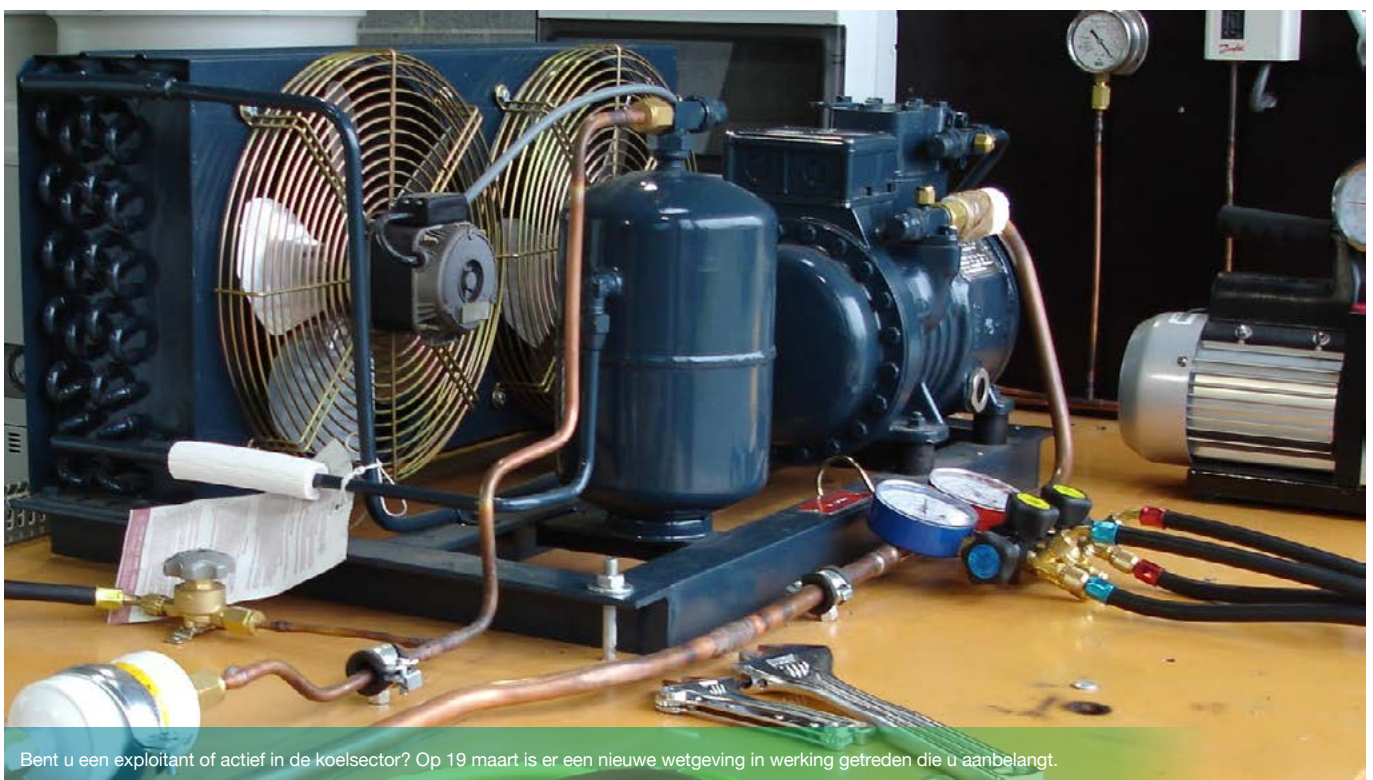
Bovendien stelt Leefmilieu Brussel een tool ter beschikking van het publiek om de klasse van de koelinstallaties te bepalen. Dankzij de tool kunt u ook de voornaamste technische kenmerken kennen, met name wat de impact op de opwarming van de aarde aangaat.

Geïnteresseerd?

Blijf op de hoogte van milieuonderwerpen en schrijf u in op onze nieuwsbrief voor professionals of voor het onderwerp "milieuvergunning".

Meer info?

Raadpleeg het besluit van 29 november 2018 betreffende koelinstallaties en de webpagina's "Koelinstallaties".



Ook gebouwen zijn geschikt voor hergebruik



CIRCULAIRE ECONOMIE

U bent bouwprofessional en bent op zoek naar voorbeelden van circulair bouwen, demonteren en transformeren? Raadpleeg het eindrapport over de proefprojecten van het Europese BAMB-project (*Buildings as Material Banks*). BAMB streeft ernaar gebouwen te ontwerpen als 'materiaalbanken' om het gebruik van grondstoffen gedurende de hele levenscyclus van de gebouwen te optimaliseren volgens de visie van een circulaire economie. Het project, dat van september 2015 tot februari 2019 werd uitgevoerd in het kader van het Europese Horizon 2020-programma, werd geleid door 15 partners uit 7 Europese landen en testte verschillende methoden voor ontwerp, productie, bouw, transformatie en hergebruik, evenals instrumenten voor gegevensbeheer (materiaalpaspoorten) en beoordeling. Als coördinator van het BAMB-project nodigt Leefmilieu Brussel u uit om de eindresultaten te ontdekken die in februari 2019 zijn gepubliceerd op bamb2020.eu/library

Het idee is eenvoudig: in plaats van gebouwen te slopen en bouwmaterialen af te voeren, hebben de partners van BAMB technische oplossingen bestudeerd om gebouwen aan te passen om hun levensduur te verlengen, ze te ontmantelen en materialen aan het einde van hun levensduur te hergebruiken. Maar de implementatie is complexer en voor de overgang naar een circulair model zijn grote veranderingen nodig die veel verder gaan dan technologische innovatie.

Van materiaalpaspoorten tot het ontwerp van omkeerbare gebouwen en circulaire economische modellen tot politieke aanbevelingen: BAMB heeft in minder dan vier jaar tijd meerdere instrumenten ontwikkeld om de overgang naar een circulaire economie te ver-

gemakkelijken. Via zes BAMB-proefprojecten konden de nieuwe ontwerp-, onderhouds- en renovatiebenaderingen voor de creatie van flexibele en omkeerbare gebouwen worden getest en verbeterd. De realisatie ervan heeft het mogelijk gemaakt om verschillende manieren van transformatie en ontmanteling van allerlei bouwmaterialen en -systemen te testen, en te experimenteren met minimale afvalproductie, beperkt gebruik van natuurlijke hulpbronnen, materiaalhergebruik en recycling. Lees meer over de resultaten van het BAMB-project en de proefprojecten: bamb2020.eu Twee ervan werden in Brussel uitgevoerd: BRIC en CLR.



Meer informatie over BRIC:

bamb2020.eu/topics/pilot-cases-in-bamb/bric/ (in het Engels)

En in [de Gids Duurzame Gebouwen](#) op YouTube: youtu.be/GyUCJeQ0Hvo zie ook: bric-efp.be/nl

Raadpleeg het eindrapport:

bamb2020.eu/wp-content/ds/2019/03/20190228-BAMB-D14.pdf

PLAGE vanaf 1 juli

ENERGIE



Bezit of bezet uw organisatie een groot vastgoedpark in het Brussels Gewest? Vanaf 1 juli dit jaar kunt u verplicht worden om een Plan voor Lokale Actie voor het Gebruik van Energie (PLAGE) te implementeren om het energieverbruik van uw gebouwen te verminderen. Bezoek onze website om meer te weten te komen en te controleren of dit voor u van toepassing is: leefmilieu.brussels/plage

Uw eerste stappen

Op 1 juli 2019 begint de identificatiefase. Elke organisatie heeft 12 maanden de tijd om haar PLAGE-coördinator/-trice aan te wijzen en een lijst en oppervlakte van haar gebouwen in Brussel te verstrekken. De aangewezen persoon moet aan de volgende voorwaarden voldoen:

- Geregistreerd zijn in het organogram van de organisatie die hij/zij vertegenwoordigt.

- Houder zijn van een opleidingsattest energiebeheer (energieverantwoordelijke) of van een attest van een gelijkwaardige certificerende opleiding, of erkend zijn als energieauditeur voor milieuvergunningen.
- Houder zijn van een PLAGE-opleidingscertificaat. Deze eendaagse training stelt u in staat om de wettelijke verplichtingen, methodologie en tools onder de knie te krijgen die nodig zijn voor de uitoefening van

de functie van PLAGE-coördinator/-trice. De eerste training vindt plaats op vrijdag 18 oktober 2019.

Het PLAGE-team ontvangt u op afspraak

Wij staan tot uw beschikking voor eventuele vragen via plage@leefmilieu.brussels en we verwelkomen u elke dinsdagnamiddag op afspraak in onze hoofdzetel op Thurn & Taxis.

Grondwaterwinning en geothermie

WATER, ONDERGRONDS



Het Brussels Hoofdstedelijk Gewest heeft een nieuw reglementair kader voor grondwaterwinning en geothermische energie ingevoerd. Het is op 1 april van kracht gegaan. Dit nieuwe decreet actualiseert de verouderde procedures en wetgeving (uit de jaren '70) en biedt tegelijkertijd een kader voor de ontwikkeling van een hernieuwbare energiebron waarvan het potentieel in het Brussels Hoofdstedelijk Gewest bewezen is: geothermie. De goedkeuring ervan maakt deel uit van het regionale waterbeleid, zoals voorzien in het Waterbeheerplan 2016-2021.

Voor een duurzame exploitatie

Dit decreet bepaalt de standaardinhoud van de aanvragen en de minimale exploitatievoorwaarden voor grondwaterwinningen (of ze nu permanent zijn, in testfase of voor de daling van het grondwaterpeil tijdens civieltechnische werken) en geothermische systemen met een open circuit.

De hoofddoelstelling was om tegelijkertijd een administratieve vereenvoudiging van de procedures voor te stellen en een juridische modernisering door te voeren, met het oog op duidelijkheid voor zowel de personen en bedrijven die een winning willen uitvoeren, als voor Leefmilieu Brussel als toekomstige en enige autoriteit die bevoegd is voor de afgifte van milieuvergunningen. Nog steeds met het oog op het toegankelijk en begrijpelijk maken van de regelgeving, bepaalt dit besluit de standaardinhoud van de aanvragen en de minimale exploitatievoorwaarden, waarbij een onderscheid wordt gemaakt op basis van het beoogde type grondwaterwinning. De eisen waaraan moet worden voldaan zijn niet dezelfde bij een permanente winning (al dan niet voor de productie van drinkwater), pompen voor een test, een verlaging van het grondwaterpeil tijdens civieltechnische werken of de installatie van een geothermisch systeem met open kringloop (winning-herinjectie). Gesloten geothermische systemen (plaatsing van sondes in contact met grondwater) moeten worden aangegeven volgens de nieuwe rubriek 62, maar zijn niet onderworpen aan

specifieke voorwaarden binnen het nieuwe decreet.

De in acht te nemen voorwaarden zijn vastgesteld om een duurzame en rationele exploitatie van het grondwater te waarborgen en om naburige gebouwen of infrastructuur niet in gevaar te brengen, rekening houdend met de beste beschikbare technologieën. De te volgen procedures zijn die van de ordonnantie van 5 juni 1997 betreffende de milieuvergunningen, afhankelijk van de klasse waartoe het soort waterwinning behoort.

Goedkeuring voor boringen

Ten slotte, maar niet minder belangrijk, voorziet het besluit in de invoering van een vergunning voor toekomstige boringen en operaties voor het installeren, wijzigen, renoveren en buiten werking stellen van een waterwinning, voor welk doel dan ook (met

uitzondering van boringen in het kader van het beheer van verontreinigde bodems). Deze operaties moeten door een bevoegde onderneming worden uitgevoerd. Het Brussels Hoofdstedelijk Gewest zal bij ministerieel besluit een vergunning opstellen, naar het voorbeeld van het decreet dat in Vlaanderen (VLAREL) en Wallonië (sinds maart - Waals Waterwetboek) werd ingevoerd.

De hoofddoelstelling was om tegelijkertijd een administratieve vereenvoudiging van de procedures voor te stellen en een juridische modernisering door te voeren.



Voor een duurzame en rationele exploitatie van grondwater.

Een vraag over grondwaterwinning? Stuur hem naar permit-water@leefmilieu.brussels

Tweedehands in ondernemingen

AFVAL ALS GRONDSTOF



Het is algemeen bekend: het beste afval is onbestaand afval! Bij het Label Ecodynamische Onderneming heeft milieubeheer ook betrekking op tweedehands. Wat volgt is een kort overzicht van de goede praktijken van onze gecertificeerde Ecodynamische ondernemingen. Tweedehands kopen is in de mode: onder de eerste ondernemingen met de nieuwe versie van het Label zijn verschillende organisaties al begonnen met het kopen of doorverkopen van kapot of ongebruikt materiaal.



Uw kantoor voordelig bemeubelen dankzij tweedehands meubels.

Tweedehands

Zo heeft Leefmilieu Brussel zijn restaurant ingericht door tweehonderd stoelen en tien zetels te kopen op een vloeiende markt. Geen tijd om door winkels te slenteren of op koopjesjacht te gaan?

Doe wat het Oxfam International EU Advocacy Office doet en maak gebruik van het platform 2dehands.be voor de aankoop van tafels en stoelen, of doe wat cateraar Eating Point deed, die diepvriezers kocht via de website van Troostwijkauctions.

Herstellen

De aankoop van tweedehands goederen kan worden gecombineerd met upcycling of herstelling, zoals de 25 fietsen die Leefmilieu Brussel tweedehands heeft gekocht en die als nieuw worden hersteld door personen die een sociaal-professioneel inschakelingstraject volgen. Bij het advo-

catenkantoor Praetica is alles gericht op upcycling: hun reclameauto werd, ondanks zijn gloednieuwe uiterlijk, tweedehands tegen een zacht prijsje van een particulier gekocht en gerenoveerd dankzij de mogelijkheid van verwisselbare carrosserieën die Smart aanbiedt.

Doorverkoop of schenking

Denk tot slot aan doorverkopen of schenken om te voorkomen dat u spullen weggooit. Of het nu aan uw medewerkers of via een online platform is, veel kanalen stellen u als bedrijf in staat om weg te geven of door te verkopen! Bij RDC Environment verkopen ze ongebruikte meubels aan hun medewerkers. Geen afnemers onder het personeel? Geen paniek: bekijk of u kunt schenken via een platform zoals Clic Récup de Ressources, of verkoop uw spullen aan een hergebruikbedrijf. Bij Leefmilieu Brussel

verkopen we ook goedkoop onze meubels, computerapparatuur, voertuigen, mobiele telefoons en ander afgedankt materiaal in de winkel FINSHOP te Haren.

Schenken zijn ook uitstekend: op deze wijze worden oude archiefkasten, lege opbergmappen door dematerialisatie en resten van bouwmaterialen gedoneerd aan non-profitorganisaties. De Autoriteit voor Financiële Diensten en Markten (FSMA) geeft op haar beurt ook de voorkeur aan het schenken van oude computers en bureaus via Tevelil. Tot slot gebruikt ook Oxfam de site 2dehands.be voor het schenken van meubels aan particulieren.

Wilt u meer te weten komen over goede praktijken op het vlak van milieumanagement?

Raadpleeg dan de website van het Label Ecodynamische Onderneming: ecodyn.brussels

Zero afval binnen handbereik

GRONDSTOFFEN - AFVALSTOFFEN



U hebt een winkel of een horecabedrijf en ook u bent op zoek naar oplossingen om uw verpakkingsafval te verminderen en zo tegemoet te komen aan de groeiende vraag van de Brusselaars naar een activiteit met zero afval? Laat u inspireren door de oplossingen die werden gekozen door een van de twaalf winnaars van de projectoproep 'Zero Afval Horeca en Voedingszaken', die in december 2018 werd gelanceerd door Leefmilieu Brussel.



Er zijn duizend-en-een ideeën om in bulk te kopen en te streven naar zero afval.

Twaalf winnaars

• 5 voedingszaken:

Au Rayon Bio (Jette), Bio Vrac (Ukkel), Färm (6 winkels in Brussel), La Vivrière (Vorst), Roots (Stad Brussel).

• 7 horecazaken:

Boost Your Day (Stad Brussel), Capoue (Etterbeek), Jeugdherberg Jacques Brel (Stad Brussel), La Guilde des restaurateurs Good Food (Stad Brussel), Le Local (Sint-Gillis), La Petite Parisienne (Schaarbeek), Mission Locale de Molenbeek (Sint-Jans-Molenbeek).

De projectoproep 'Zero Afval Horeca en Voedingszaken' van Leefmilieu Brussel kende een groot succes met in minder dan 2 maanden tijd 51 inzendingen van zeer goede kwaliteit. Dit toont aan dat steeds

meer zaken zich inzetten voor een 'zero afval'-aanpak om aan de groeiende vraag van klanten en de steeds strengere afvalpreventievoorschriften te voldoen.

Kies ook voor zero afval

In Brussel is de trend naar zero afval toegenomen: steeds meer consumenten willen hun impact op het milieu op eigen niveau verminderen.

Er worden steeds strengere afvalpreventievoorschriften ingevoerd – op Europees, gewestelijk en gemeentelijk niveau – om de werkwijzen in de voedingssector sneller te veranderen (het uit de handel nemen van plastic voorwerpen voor eenmalig gebruik en plastic wegwerpzakken enz.). Vandaag de dag staat elke detailhandelaar en elk horecabedrijf voor de uitdaging om

de ecologische en economische impact van bestaande oplossingen te beoordelen om het verpakkingsafval van zijn producten te verminderen. Om deze uitdaging aan te gaan, moet het bedrijf zich ook positioneren ten opzichte van zijn klanten en concurrenten. Op zijn eigen niveau kan het bedrijf actief deelnemen aan de veranderingen die de klimaatnoodtoestand met zich meebrengt.

Wilt u op de hoogte worden gehouden van thematische uitwisselingen/sessies en nieuwe goede praktijken, schrijf u dan via onze website in voor de nieuwsbrief 'zero afval': bit.ly/LB-zichabonneren

Een premie om uw vervuilende bedrijfswagen te vervangen

MOBILITEIT



Mag uw bedrijfsvoertuig binnenkort niet meer rondrijden in het Brussels Hoofdstedelijk Gewest, dat een lage-emissiezone (LEZ) is geworden? Vraag dan een subsidie aan van maximaal 3.000 euro voor de vervanging van een licht bedrijfsvoertuig van categorie N1.

Wie heeft recht op deze premie?

Bedrijven die aan de volgende voorwaarden voldoen:

- Micro- en kleine ondernemingen
- Actief in bepaalde sectoren

Voor welk project?

U kunt een premie krijgen voor de vervanging van een licht bedrijfsvoertuig (N1) dat in het Brussels Hoofdstedelijk Gewest is geregistreerd en dat binnenkort niet meer in het Gewest zal mogen rondrijden.

De investering moet:

- Noodzakelijk zijn voor de activiteiten van het bedrijf;
- Worden opgenomen als vaste activa in de jaarrekening (rechtspersonen) of in de afschrijvingstabel (natuurlijke personen);
- Op een nieuw eigendom betrekking hebben: tweedehandsvoertuigen geven geen recht op een premie (met uitzondering van voertuigen die zijn aangeschaft bij een professional gespecialiseerd in de verkoop van dergelijke voertuigen);
- Sommige soorten investeringen zijn niet toegestaan: extravagante uitgaven, exportgerelateerd, bedoeld voor verhuur enz.

Vervangen voertuigen

De investering moet aan de volgende voorwaarden voldoen:

- Het vervangen voertuig voldoet aan de volgende normen:

Periode*	Brandstof en norm**
2018	Dieselveertuig norm euro II / 2 Benzine- of aardgasvoertuig: zonder euronorm of euro I / 1
2019	Dieselveertuig norm euro 3 / III Benzine- of aardgasvoertuig euro II / 2
2020 en 2021	Dieselveertuig norm 4 / IV Benzine- of aardgasvoertuig euro II / 2
2022, 2023 en 2024	Dieselveertuig norm 5 / V, 5a of 5b Benzine- of aardgasvoertuig euro II / 2

Aangeschafte voertuigen

Het aangeschafte voertuig moet aan de volgende criteria voldoen:

- Geregistreerd zijn in het Brussels Hoofdstedelijk Gewest (behalve bij een leasecontract);
- Op het moment van het besluit tot toekenning van de subsidie voldoen aan de Europese emissienormen die van toepassing zijn op nieuwe voertuigen die in de handel worden gebracht;

sing zijn op nieuwe voertuigen die in de handel worden gebracht;

- Deel uitmaken van categorie N1.

Wat is het bedrag van deze premie?

Deze subsidie bestaat uit een premie van **20% van de toegestane uitgaven** met een maximum van 3.000 euro per vervangen voertuig.

Een bedrijf kan voor maximaal drie voertuigen per periode een premie ontvangen.

* Het toegepaste jaar is het jaar van de dag waarop u uw aanvraag indient.

** De euronorm staat op het kentekenbewijs van het voertuig.

Surf voor meer informatie en om uw premie aan te vragen naar:

werk-economie-emploi.brussels/nl/premie-lez

Contact en afspraken:

Brussel Economie en Werkgelegenheid
Directie Steun aan Ondernemingen
Kruidentuinlaan 20 - 1035 Brussel
T 02 800 34 29 - T 02 800 34 28



Nieuwe wetgeving

Maak kennis met de nieuwe regelgeving in verband met het leefmilieu, stedenbouw en energie die de Brusselse overheden goedkeurden.

Onderwerp	Juridische aard	Datum	Inhoud
Mobiliteit	Besluit van de Regering	van 24/01/2019, BS van 01/02/2019	betreffende de aanduiding van ambtenaren belast met de uitvoering van en de controle op de wettelijke en reglementaire bepalingen inzake het vervoer van gevaarlijke goederen over de weg, het schoorderswerk, de technische controle van voertuigen of samenstel van voertuigen, bedoeld of gebruikt, al dan niet uitsluitend, voor het vervoer over de weg van goederen en waarvan het maximaal toegestane totaalgewicht meer dan 3,5 ton bedraagt
Stedenbouw	Bericht van openbaar onderzoek	BS van 05/02/2019	ontwerp van Richtplan van Aanleg 'Voormalige Kazernes van Elsene'
Afval	Besluit van de Regering	van 22/11/2018, BS van 06/02/2019	tot goedkeuring van het Hulpbronnen- en Afvalbeheerplan voor de periode 2019-2023
Mobiliteit	Besluit van de Regering	van 31/01/2019, BS van 06/02/2019	tot wijziging van het besluit van de Brusselse Hoofdstedelijke Regering van 21 maart 2013 houdende de voorwaarden voor het gebruik van parkeerplaatsen door operatoren van gedeelde motorvoertuigen
Openbaar onderzoek	Besluit van de Regering	van 31/01/2019, BS van 08/02/2019	houdende mededeling van de data van de schoolvakanties voor het schooljaar 2018-2019
Lucht	Besluit van de Regering	van 17/01/2019, BS van 11/02/2019	tot vastlegging van emissieplafonds voor bepaalde luchtverontreinigende stoffen
Mobiliteit	Ministerieel besluit	van 31/01/2019, BS van 13/02/2019	betreffende de bevoegdheidsdelegatie zoals gegeven bij het koninklijk besluit van 23 december 1994 tot vaststelling van de erkenningsvoorwaarden en de regeling van de administratieve controle van de instellingen belast met de controle van de in het verkeer gebrachte voertuigen
Mobiliteit	Besluit van de Regering	van 07/02/2019, BS van 15/02/2019	ter herklassering van het gedeelte van de openbare weg Brussel-Aken (E40) gelegen op het grondgebied van het Brussels Hoofdstedelijk Gewest op de gewestelijke hoofdstedelijke openbare weg
Mobiliteit	Besluit van de Regering	van 07/02/2019, BS van 15/02/2019	tot herindeling van de autosnelweg Brussel-Boom-Antwerpen (A12) gelegen op het grondgebied van het Brussels Hoofdstedelijk Gewest
Stedenbouw	Bericht van openbaar onderzoek	BS van 19/02/2019	GSV - Verordeningontwerp
Water	Besluit van de Regering	van 28/11/2018, BS van 20/02/2019	inzake grondwaterwinningen en open geothermische systemen
Water	Beheercontract	van 06/12/2018, BS van 20/02/2019	beheersovereenkomst 2018-2023, afgesloten tussen de Brusselse Hoofdstedelijke Regering en de Brusselse Maatschappij voor Waterbeheer (BMWB)
Stedenbouw	Bericht van openbaar onderzoek	BS van 20/02/2019	ontwerp van richtplan van aanleg 'Weststation'
Stedenbouw	Besluit van de Regering	van 07/02/2019, BS van 21/02/2019	tot goedkeuring van het gewestelijk bestemmingsplan. - Erratum
Bouwplaats	Besluit van de Regering	van 14/02/2019, BS van 22/02/2019	betreffende de forfaitaire schadevergoeding voor handelszaken die getroffen worden door een bouwplaats op de openbare weg
Mobiliteit	Besluit van de Regering	van 21/02/2019, BS van 27/02/2019	ter vastlegging van de tarieven van toepassing op de collectieve taxi's
Stedenbouw	Bericht van openbaar onderzoek	BS van 27/02/2019	ontwerp van richtplan van aanleg 'Ninoofsepoort'
Stedenbouw	Bericht van openbaar onderzoek	BS van 27/02/2019	ontwerp van richtplan van aanleg 'Mediapark'
EPB	Ministerieel besluit	van 18/01/2019, BS van 08/03/2019	tot wijziging van het ministerieel besluit van 24 juli 2008 tot vaststelling van de regels voor berekening van de transmissieverliezen
Stedenbouw	Besluit van de Brusselse Hoofdstedelijke Regering	van 21/02/2019, BS van 08/03/2019	tot bepaling van de termijnen voor het opsturen van brandpreventieadviezen van de Brusselse Hoofdstedelijke Dienst voor Brandbestrijding en Dringende Medische Hulp over de aanvragen tot stedenbouwkundige attesten en/of vergunningen en tot verkavelingsvergunningen
EPB	Ministerieel besluit	van 18/01/2019, BS van 08/03/2019	houdende uitvoering van bijlagen V, XVII en XVIII van het besluit van de Brusselse Hoofdstedelijke Regering van 21 december 2007 tot vaststelling van de eisen op het vlak van de energieprestatie en het binnenklimaat van gebouwen en houdende uitvoering van het Besluit van de Brusselse Hoofdstedelijke Regering van 26 januari 2017 tot vaststelling van alle richtlijnen en criteria die nodig zijn voor het berekenen van de energieprestatie van de EPB-eenheden en houdende wijziging van meerdere uitvoeringsbesluiten van de ordonnantie van 2 mei 2013 houdende het Brussels Wetboek van Lucht, Klimaat en Energiebeheersing
EPB	Ministerieel besluit	van 18/01/2019, BS van 08/03/2019	tot vaststelling van het model van het door Leefmilieu Brussel opgestelde EPB-certificaat voor de EPB-Wooneenheden, en de EPB-eenheden Onderwijs, Kantoren en diensten
Water	Bericht van openbare raadpleging	BS van 08/03/2019	over een voorbereidend document voor het Waterbeheerplan 2022-2027 van het Brussels Hoofdstedelijk Gewest
Stedenbouw	Bericht van openbaar onderzoek	BS van 11/03/2019	GSV - Verordeningontwerp
Circulaire economie	Besluit van de Brusselse Hoofdstedelijke Regering	van 31/01/2019, BS van 15/03/2019	betreffende de erkenning van ondernemingen die in het kader van steun voor de economische ontwikkeling van ondernemingen betrokken zijn in de circulaire economie
Dieren	Besluit van de Brusselse Hoofdstedelijke Regering	van 20/09/2018, BS van 19/03/2019	houdende wijziging van het koninklijk besluit van 27 april 2007 houdende erkenningsvoorwaarden voor inrichtingen voor dieren en de voorwaarden inzake de verhandeling van dieren. - Addendum
Circulaire economie	Besluit van de Brusselse Hoofdstedelijke Regering	van 11/03/2019, BS van 27/03/2019	betreffende de erkenning van ondernemingen die in het kader van steun voor de economische ontwikkeling van ondernemingen betrokken zijn in de circulaire economie



Leefmilieu Brussel News is een driemaandelijkse uitgave van Leefmilieu Brussel voor professionals.

Redactie: Frédérique Bouras

Lay-out: Green Pepper Agency - www.greenpepper.agency

Leescomité: Isabelle Degraeve, Sylvie Clara, Sandra Moreels.

V. U.: F. Fontaine en B. Dewulf - Havenlaan 86C/3000 - 1000 Brussel

Fotokrediet:

Pagina 1: Bernard Boccara - circulaire werf - Tivoli Cenergie - Pagina 2: Leefmilieu Brussel
 Pagina 3: EFP - CLR-project - VUB - Pagina 4: Vivaqua - Pagina 5: Leefmilieu Brussel
 Pagina 6: Dominique Libert voor Leefmilieu Brussel
 Pagina 7: Yvan Glavie voor Leefmilieu Brussel

Gedrukt op FSC-papier.
 Sommige teksten van deze publicatie hebben tot doel wetteksten te duiden. Om de ware juridische toedracht te kennen van deze teksten, verwijzen wij u naar het Belgisch Staatsblad.